



Résultats semestriels 2025



SANTÉ

Soigner et prendre soin

01

LNA SANTÉ

02

REALISATIONS GE#3

03

RESULTATS SEMESTRIELS 2025

04

PERSPECTIVES

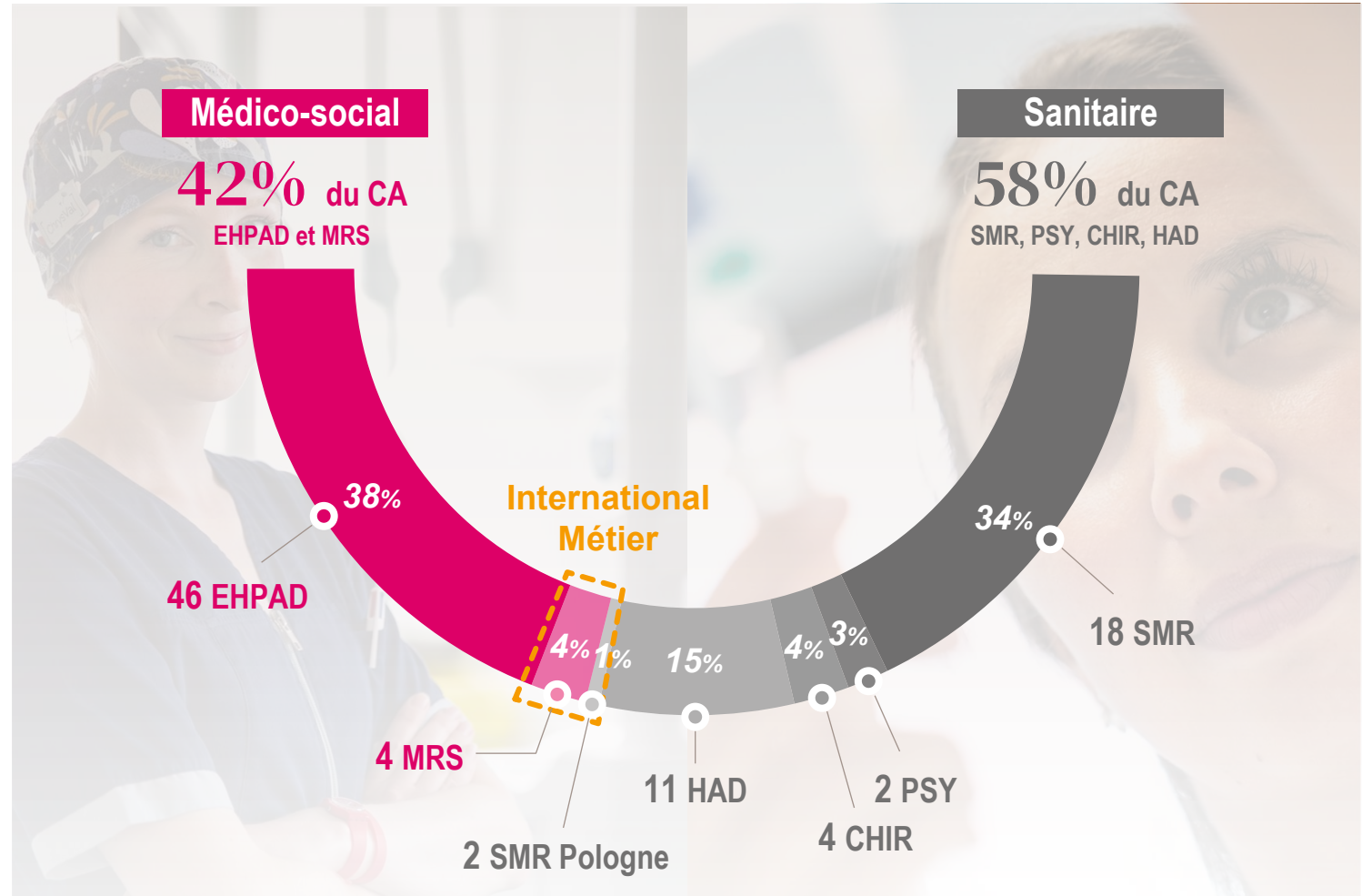
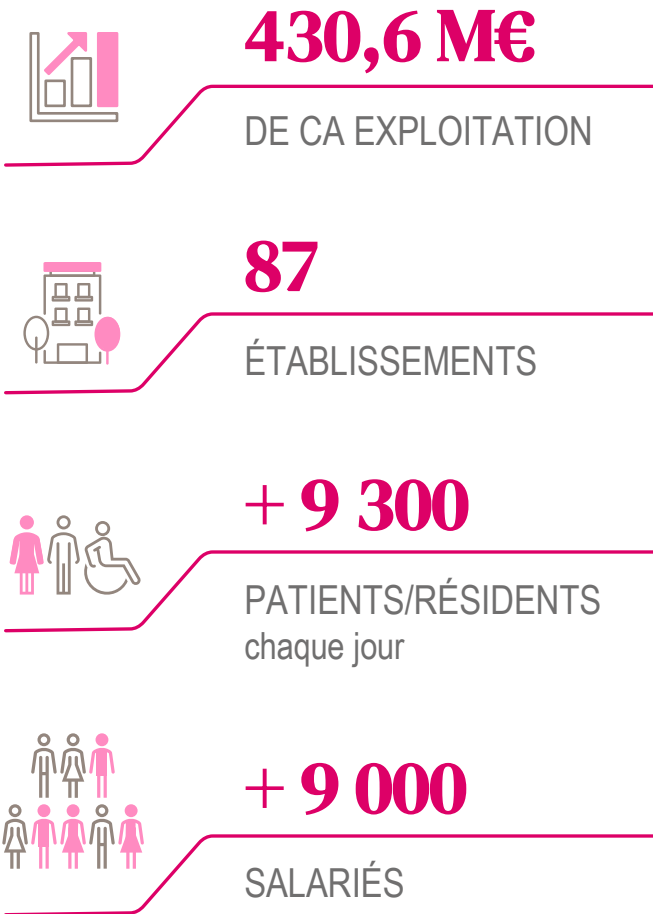


01

LNA Santé



Acteur de 1^{er} plan dans la prise en soin des personnes fragilisées



Données au 30/06/2025

Une gouvernance familiale, active et une vision long terme

Des familles associées depuis 35 ans

autour d'un entrepreneur porteur d'un projet innovant

Des dirigeants actionnaires

opérant au quotidien au sein de l'entreprise et garants de la mise en œuvre des décisions

Des salariés associés

porteurs des valeurs et acteurs des performances

Une gouvernance exigeante

avec un conseil d'administration et des comités mensuels

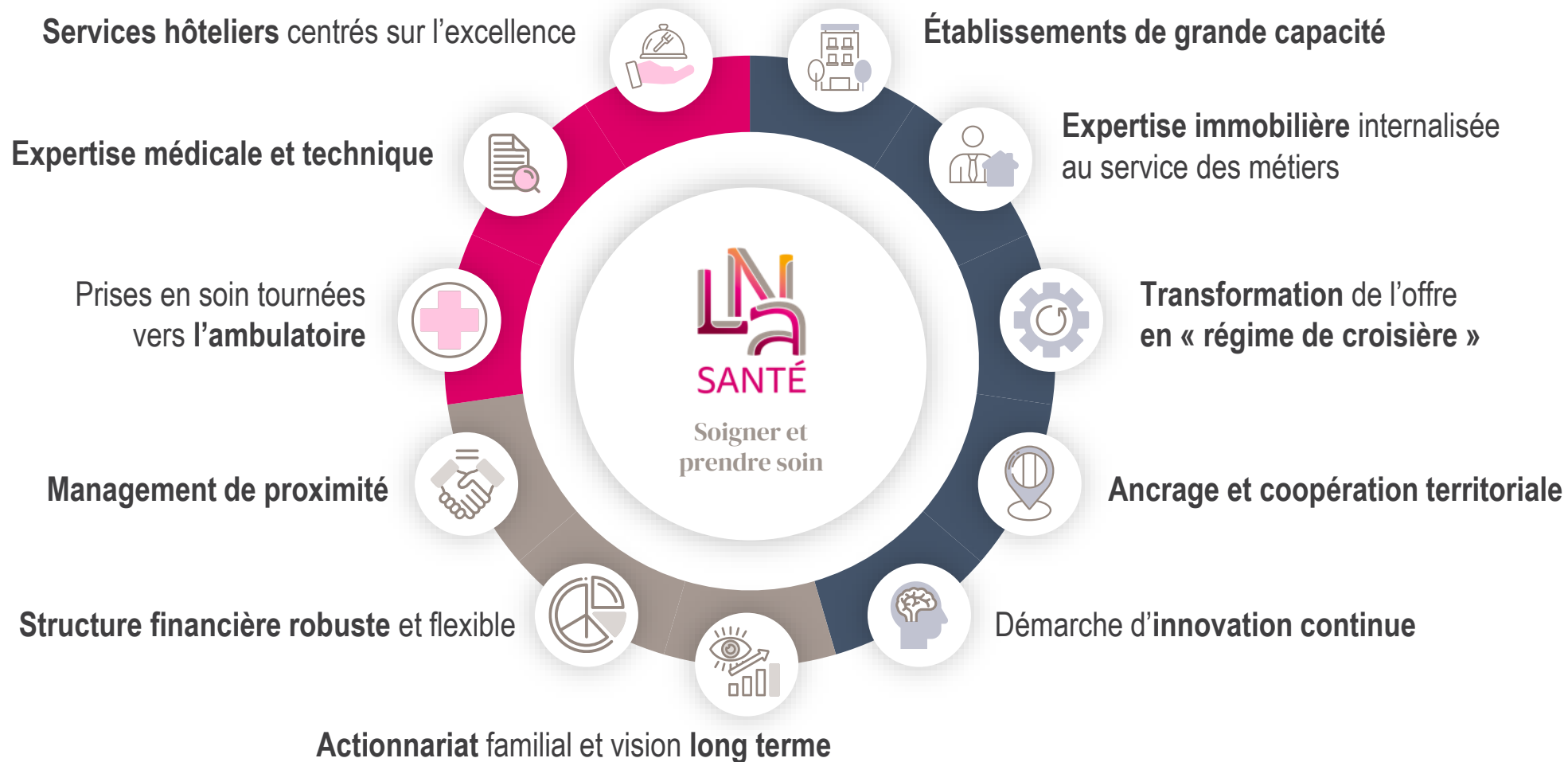
Une entreprise à mission

guidée par ses engagements



+ 2 000
salariés
actionnaires pour
9,4%
du capital

LNA Santé, un opérateur singulier sachant transformer



02

Réalisations GE#3



Les 6 axes stratégiques 2023 - 2027





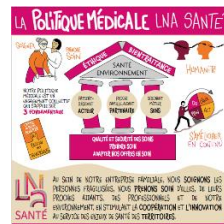


AXE 1

**Positionner la personne fragilisée
et ses proches aidants,
au centre de notre organisation
et de nos offres**

De nouvelles initiatives et expertises développées

- Activités de médecine



- HAD : transfusion sanguine, rééducation, chimiothérapie, soins non programmés...



- Interventions Non Médicamenteuses



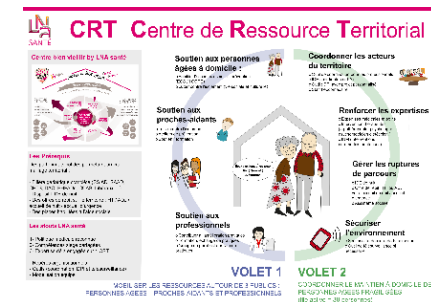
Résidents
 • Dé-prescription
 • Prévention
 • Qualité de vie



Professionnels
 • Attractivité
 • Montée en compétence

Santé publique
 • Santé durable
 • Prévention en santé

- Obtentions de CRT



- Démarche Parcours



De bons résultats de certification HAS et d'évaluation externe en EHPAD



Évaluation EHPAD

12



→ 100 % des critères impératifs
+ score global thématiques \geq 85%

13



→ 80 % des critères impératifs
+ score global thématiques \geq 75%



Certification Sanitaire

9



7



1



De bons niveaux de satisfaction et de recommandation de nos clients



Mesure de la satisfaction
Patient, Résident, Proche

Médico-social	Sanitaire
4,4/5 2023 : 4,5/5	4,3/5 2023 : 4,2/5
Résidents 97% 2023 : 95,3%	Patients 94%
Famille 96% 2023 : 96,4%	



Sur une échelle de 0 à 10, recommanderiez-vous notre établissement
à des proches, amis, familles... ?

Médico-social	Sanitaire
Résidents 7,8/10 2023 : 7,5/10	Patients SMR 8,5/10
Famille 8,1/10 2023 : 8/10	MCO 9,3/10
	PSY 7,7/10
	HAD 8,7/10



AXE 2

Devenir l'employeur de référence
des professionnels de santé



MESURONS LE CHEMIN PARCOURU

Un climat social solide, un dialogue constructif

Des engagements QVCT qui se concrétisent dans un dialogue social nourri

“Comment allez-vous ?”

Édition 2025, en bref !

3515
RÉPONDANTS EN 2025

Sentiment de faire un travail utile

8,1

Questionnaire "Comment allez-vous ?" DU 09 AU 30 JUIN 2025

Avant le 30 juin, prenez quelques minutes pour participer au questionnaire "Comment allez-vous ?" destiné aux professionnels de LNA Santé !

Un temps fort de votre démarche d'amélioration de la Qualité de Vie et des Conditions de Travail



NOUVEAU CETTE ANNÉE !

Le questionnaire est administré par WeDoxa, tiers de confiance

Comment allez-vous recevoir le questionnaire ?

par mail - adresse mail professionnelle ou personnelle / par SMS (si vous n'avez pas votre adresse mail)

Prenez à consulter vos courriers individuels !

Les résultats seront publiés de façon synthétique



40%

de taux de participation contre 23 % en 2023, soit

3 943
répondants

Je suis fier(e) de travailler chez LNA Santé

★★★★★ 3,9

LNA Santé est une entreprise où il fait bon travailler

★★★★★ 3,7
3,7 / 5 en 2023



Enquête décembre 2024

Soutenir les équipes et développer une culture du “prendre soin de soi”

Indicateur de suivi	Cible 2024	Données 2024	Données 2023	Données 2022	Données 2021
Taux d'absentéisme restreint < 6 mois des CDI, en %	<6,0%	5,4%	5,6%	6,1%	ND

Des marqueurs de plus en plus explicites de nos singularités

Journées métiers



Démarche sport santé



ESPRIT > Expliciter la culture LNA et adopter des approches concrètes pour faire face à un contexte avec une complexité croissante



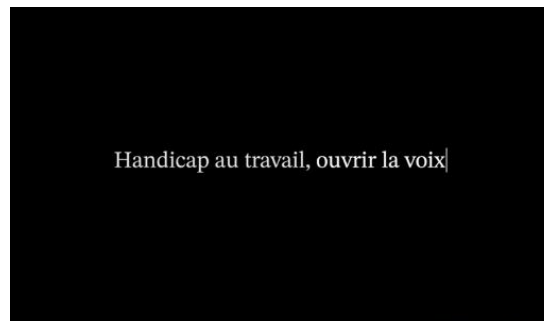
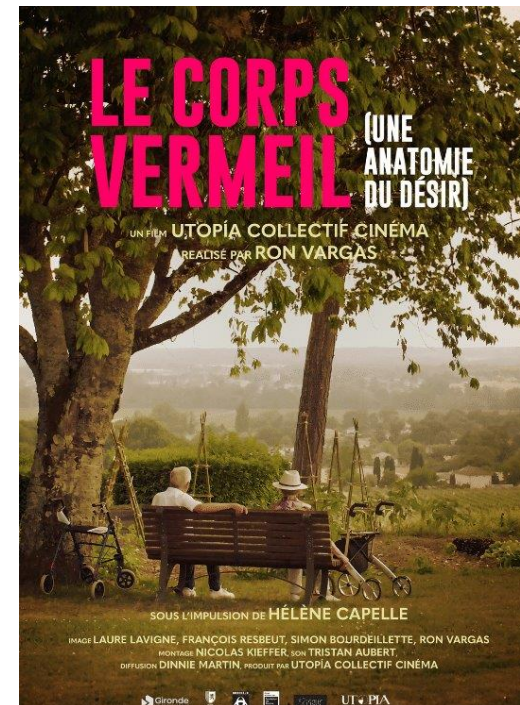
40 établissements réalisés à fin 2024

800 collaborateurs formés en établissements et au siège

85 séminaires réalisés



Des contributions actives aux enjeux de société



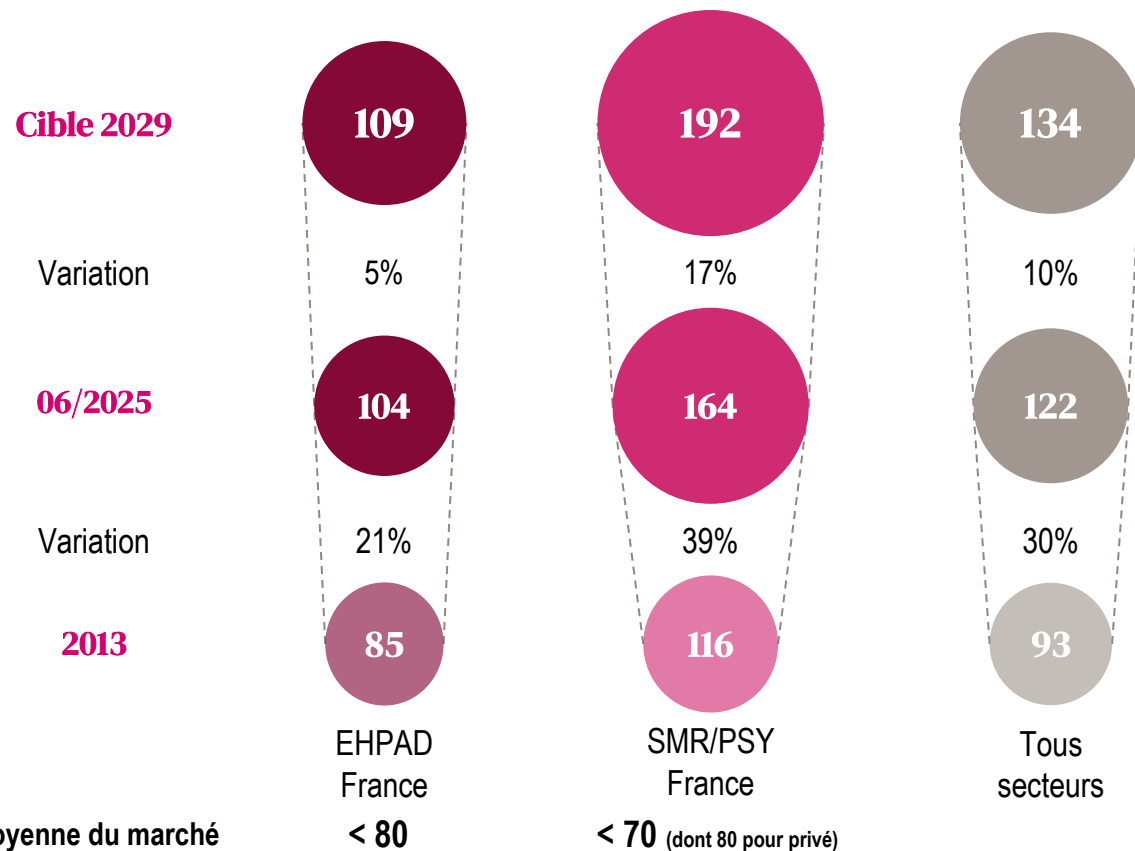


AXE 3

**Améliorer l'efficienne
et la capacité d'adaptation
de nos organisations**

Des établissements de grande taille, synonymes de qualité et d'efficacité

Évolution de la taille moyenne du parc en exploitation



**Un choix majeur
d'économie d'échelle
et de taille critique**



Le numérique au service des métiers

➤ Déploiement du Dossier Patient Informatisé HM en SMR



➤ Internalisation du helpdesk : lancement de l'activité le 28 avril 2025



Top 5 des Etablissements	Nb tickets / mois
1000 - Siège	105
1066 - HAD LOIR-ET-CHER	104
1058 - SMR - INSTITUT DE READAPTATION DE ACHERES	101
1065 - HAD VAL DE LOIRE	100
1069 - Pôle médical LES JARDINS D'ENNERY	96
1067 - HAD LNA Centre (Orléans)	94

Nb moyen d'appels décrochés/mois
1 354

Taux de décroché
93 %

Nb moyen de Tickets/mois
au global DSI (appels et formulaires)
2 357

1 035 incidents **1 322** demandes

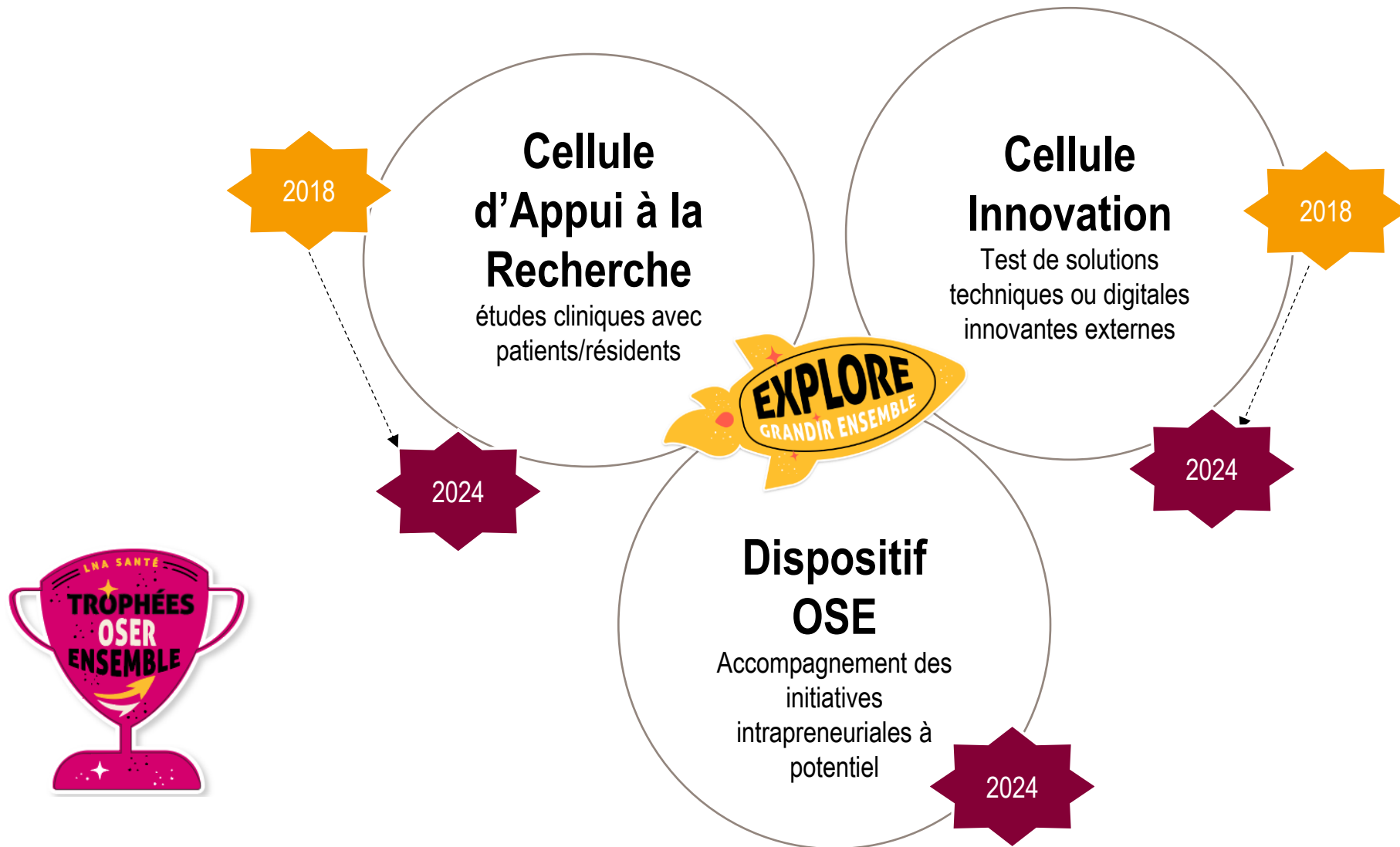
Taux de résolution
par le support Helpdesk
56 %
(soit 80% des tickets affectés
au support helpdesk)



AXE 4

**Accélérer notre dynamique
d'exploration et d'innovation**

Une démarche innovation articulée autour de 3 outils



Une exploration de nouvelles offres sourcées en interne ou en partenariat



Opportunité entrepreneuriale

Proposer aux entreprises une **offre de formation sur le sujet des salariés aidants**, construite et dispensée par des **professionnels experts de l'accompagnement** des aidants

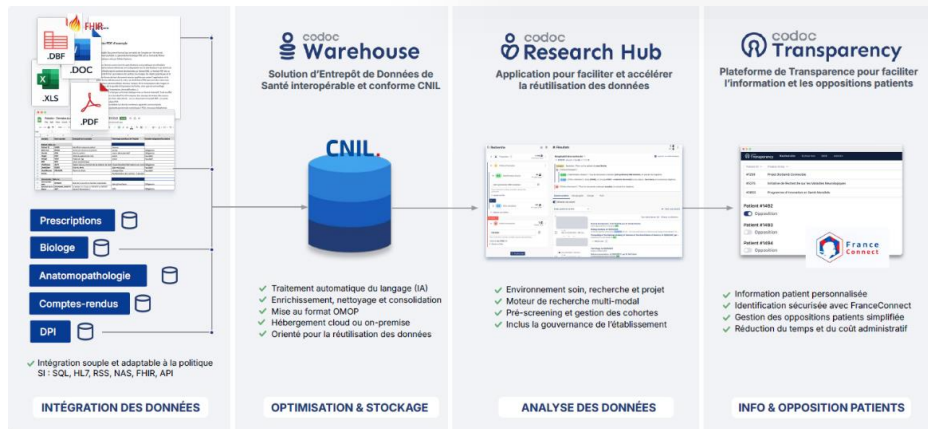
Porteuses de projet
Charline et Corinne
(Jardins d'Olonne)



LES ATELIERS

DANS UNE ENTREPRISE DE 100 SALARIES, LE COUT DE L'AIDANCE (ABSENTEISME, PRESENTEISME, ORGANISATION DU TRAVAIL) REPRESENTE 10% DE LA MASSE SALARIALE ANNUELLE

DANS LA PEAU D'UN AIDANT	COMPRENDRE ET IDENTIFIER	CRÉER DE LA RESSOURCE	TROUVER SA PLACE
POUR INFORMER tous les salariés et DELIVRER un premier niveau de COMMUNICATION sur le sujet AU SEIN DE L'ENTREPRISE	POUR SENSIBILISER les postes d'encadrement et IDENTIFIER les situations de salariés aidants AU SEIN DE L'ENTREPRISE	POUR PERMETTRE AUX DIRIGEANTS DE PROPOSER DES ACTIONS CONCRETES dans le cadre de la politique RSE et/ou QVT de l'ENTREPRISE	POUR ACCOMPAGNER les Salariés Aidants à CONCILIER vie professionnelle et vie personnelle
1 Heure 1 Intervenant 200 €	3 Heures 30 2 Intervenant 1200 €	7 Heures (1 JOUR) 2 Intervenant + 1 Spécialiste RH 2600 €	15 Heures (2 JOURS) 1 Intervenant 3600 €



Une équipe personnelle de santé globale à vos petits soins, toute l'année

Le **Staff GOUD**, c'est une équipe de pros de santé, qui vous connaît, qui communique entre elle, et qui vous suit sur la durée :



- Votre équipe praticiens**
- [Diplômé\(e\) en](#)
 - [Psychologue](#)
 - [Coach mental](#)
 - [Préparateur physique](#)
 - [Kiné-Ostéo](#)
 - [Sophrologue](#)

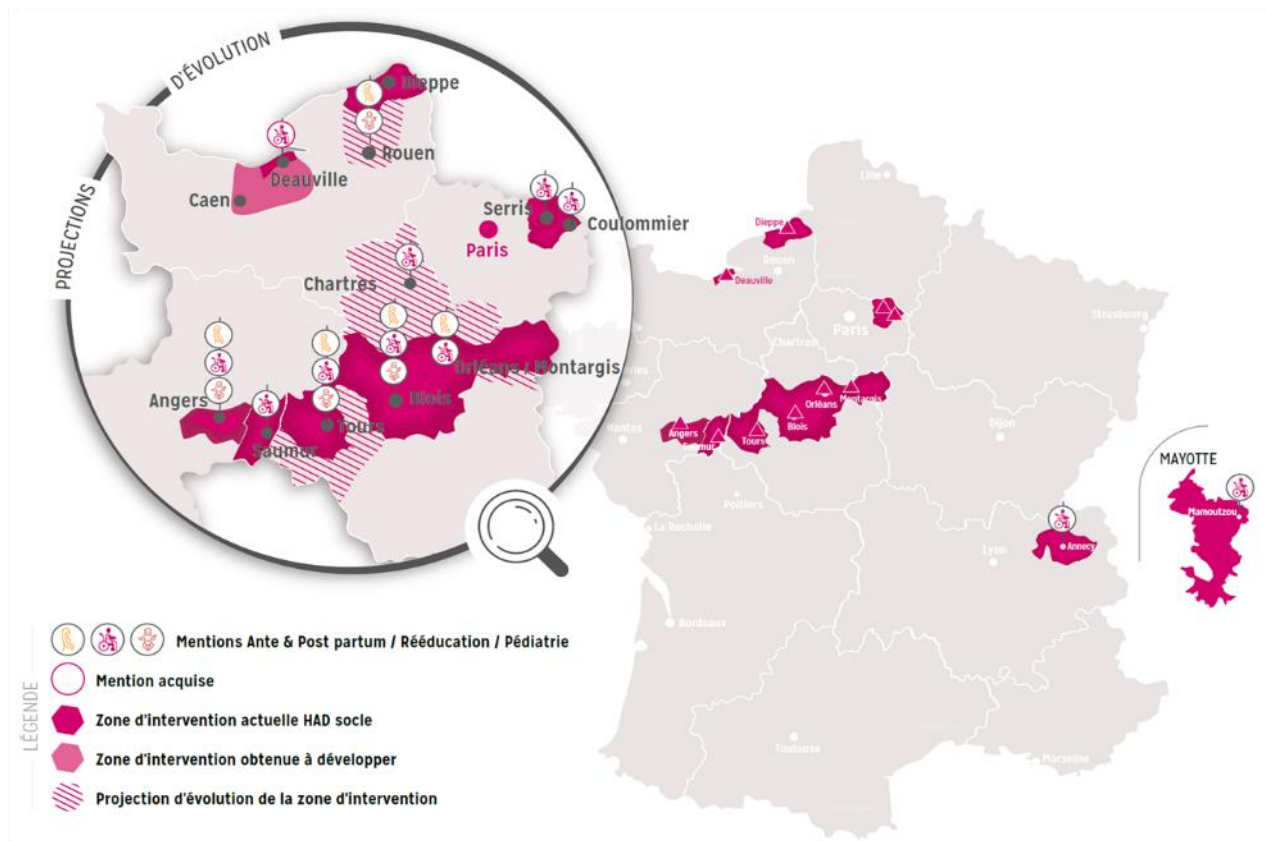




AXE 5

Réussir notre développement territorial en France et en Europe

HAD : des autorisations additionnelles sur de nouveaux territoires



Rythme annuel de croissance
10% par an
 dans le cadre du projet GE#3



Des transformations de l'offre significatives dans les territoires



Pôle de santé de Meaux (SMR et EHPAD)
+ de 400 lits et places

Clinique Saint-Roch, spécialisée en chirurgie et soins de réadaptation
8 blocs de chirurgie et 300 lits et places



AXE 6

Réduire notre empreinte
environnementale

Réduction de l'empreinte environnementale

Un troisième Bilan Carbone pour mesurer le chemin parcouru et 90 % de la cible atteinte pour les consommations énergétiques



Énergie et Bâtiments



Alimentaire



Mobilité / Déplacements



Déchets

Objectif	Indicateur de suivi	Cible 2024	Données 2024	Données 2023	Données 2022	Données 2021
Réduire l'empreinte carbone par salarié	Emissions de gaz à effet de serre (scopes 1, 2 et 3), en T CO ₂ e par ETP	9,1 ¹	NC	9	9,6	11,7
Promouvoir une gestion raisonnée des ressources	Performance énergétique : Conso. d'énergie par m ² , en kWhEFPCI/m ² ajustées climat	176,9 ² -12,9%	179,4 -11,7%	178,7 -12,0%	182,1 -10,3% (var. / 2021)	203,1
	Consommation d'eau, en m ³ par résident-patient	ND	56,58	62,24	65,37	67,75

[1] Correspondant à un objectif de réduction de 5% entre 2022 et 2023

[2] Correspondant à un objectif de réduction de 4,5% par an depuis 2021

Embarquer les équipes pour avancer ensemble

Temps fort « Déclic »

Pédagogie / Sensibilisation / Pouvoir d'agir



Journée Ecologie à Nantes
35 professionnels SAN et
MS multi-métiers

Séminaire Ecologie inter-établissements à Bordeaux
70 participants pour explorer des parcours de soin plus écoresponsables (8 thématiques) et production d'un livret de pratiques inspirantes pour les autres établissements



Nouvelles dates à l'automne (4 établissements belges...)

Des initiatives pour faciliter à la mise en mouvement



Concours CUBE d'économies d'énergie

4 établissements (Marconi, Ger Home, Villa d'Epidaure Garches, Valrose) + siège LNA

Entre 8 et 28% d'économie d'énergie sur 10 mois

Semaine européenne du développement durable



03

Résultats semestriels 2025



Des objectifs tenus...



Objectifs 2025



Réalisés S1 2025

CA Exploitation : 845 M€ hors développement	>	430,6 M€ , +9,1%* (+11,5% publié) 860M€ estimé à fin 2025
Croissance organique : + 6,0*%	>	+7,5% corrigée* (+9,9% en publié)
Marge EBITDA ⁽¹⁾ régime de croisière entre 10% et 11%	>	10,1% (-56 pb vs S1 2024 proforma Ségur)
Résultat Opér. Courant Exploitation en croissance	>	33,4 M€ , +2,9%
Cash-flows libres Exploitation stables en valeur	>	23,1 M€ , +7,0%
Levier Exploitation ⁽²⁾ < 2,0 x	>	1,64 x

⁽¹⁾ Hors IFRS16 ⁽²⁾ ratio EBITDA Exploitation hors IFRS16 / Dette Nette Exploitation hors dettes locatives IFRS16

*après reclassement des financements de mesures sociales (Ségur 1&2) dans le chiffre d'affaires 2024 des EHPAD (proforma 2025) alors qu'ils étaient enregistrés en réduction des charges de personnel en 2024

... assurant le maintien de performances solides

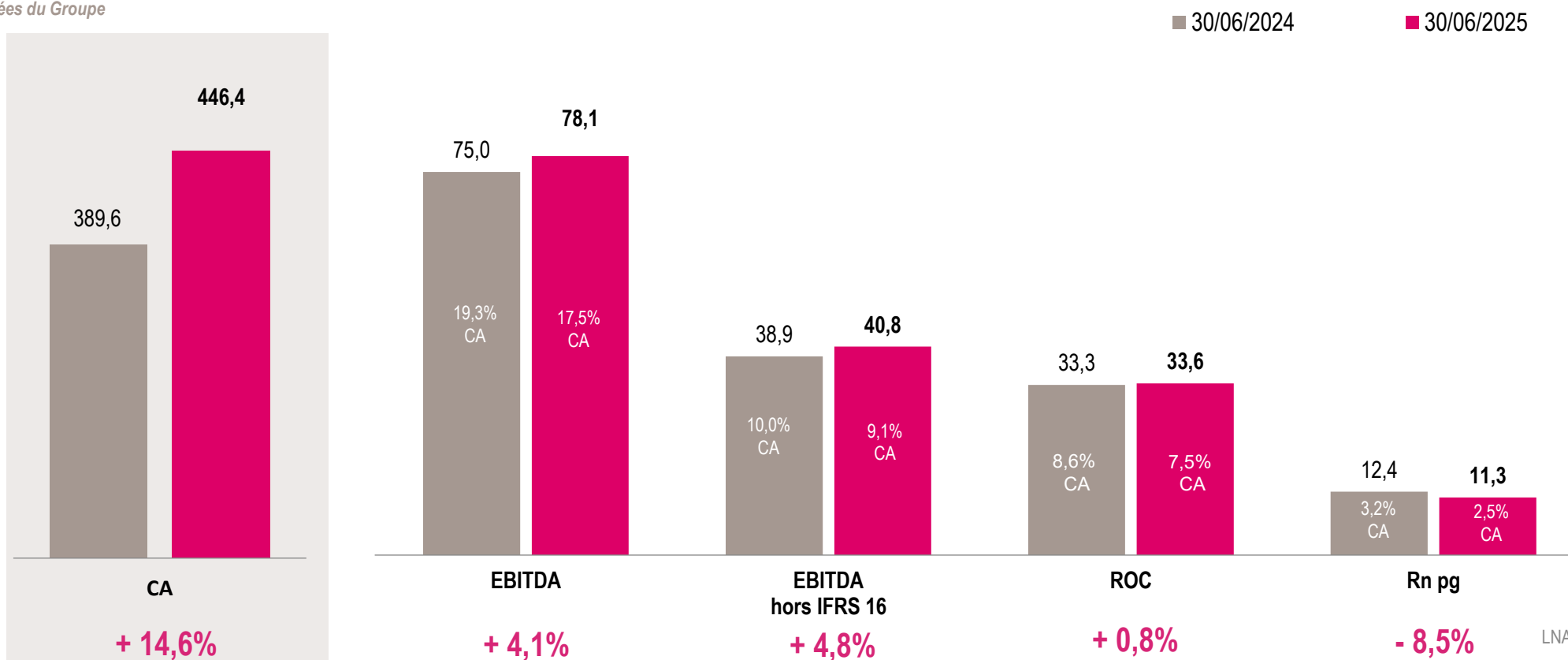
S1 2025, des résultats portés par la dynamique d'activité

Hausse de l'activité dans tous les métiers, plus marquée en secteur Sanitaire et en secteur Immobilier

Progression de l'EBITDA hors IFRS 16 (+ 4,8%) et stabilité du ROC consolidé (+ 0,8%)

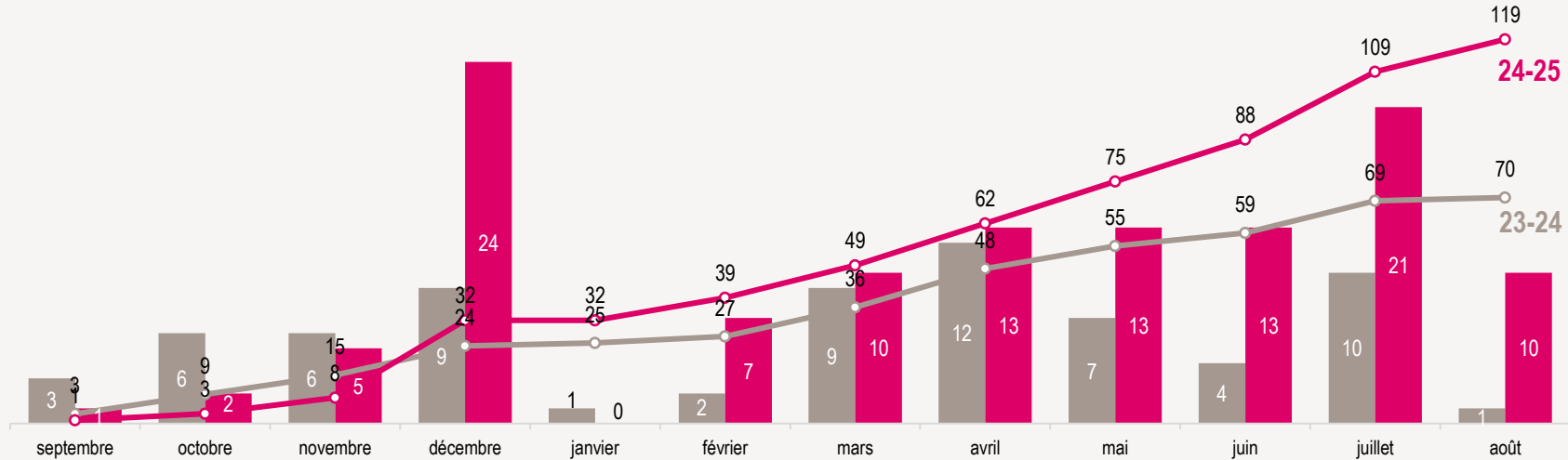
Consolidation du Résultat Net pg à 11,3 M€ en présence de charges non ordinaires et d'un coût de l'endettement plus élevé

Données consolidées du Groupe
En M€, yc IFRS 16



Accélération très forte de la dynamique d'externalisation en 2025

Nb de lots réservés à la découpe en EHPAD / SMR (sur un an glissant)



- Reprise des volumes de vente à la découpe depuis fin 2024
- Accélération des volumes de vente à la découpe sur le 2ème quadrimestre 2025
- Des réseaux institutionnels de vente à la découpe de retour sur les actifs immobiliers exploités par des opérateurs de santé solides :
 - Risque d'image dissipé
 - "Désamalgamation" de l'Offre Santé vs l'Offre Résidences Senior questionnée
 - Accélération des mises en vente pour animer l'ensemble du marché

- **Évolution soutenue** des ventes à la découpe sur une année glissante (août 24-sept 25 vs août 23-sept 24) :
 - **+ 71%** de lots réservés
 - **+ 78% de CA réservés**
- +93% de lots réservés Q2 par rapport à Q1
- 58 lots réservés sur 4 mois, malgré le mois d'août
- dans un **marché de l'investissement à la découpe en forte baisse** (-83% par rapport au pic de 2019)

Lots chambres	S1 2024	S1 2025
Lots vendus	12	56
Lots réservés	37	50

Activité Immobilière en phase de redynamisation

En M€	30/06/2025	30/06/2024	Var en M€
Constructions et rénovations	15,6	1,0	14,6
Revente de lots en loueur meublé	0,2	2,2	-2,0
Chiffre d'affaires Immobilier	15,8	3,3	12,5
Marge sur avancement de promotion immobilière	0,3	0,2	+ 0,1
Marge de portage	1,6	1,9	(0,3)
Frais de structure	(1,1)	(0,9)	(0,2)
Ajustement des valeurs d'actifs	(0,5)	(0,3)	(0,2)
Résultat opérationnel	0,2	0,9	(0,7)
<i>Marge opérationnelle en % du CA</i>	1,3%	26,1%	-2 487pb
Résultat financier	(3,2)	(3,5)	+0,3
Impôt Société	0,5	0,4	+0,1
Quote-part de résultat des MEE	(0,1)	(0,4)	(0,3)
Résultat Net Part du Groupe	(2,5)	(2,6)	+ 0,2

Résultat opérationnel à l'équilibre

- **Marge de promotion** soutenue par la commercialisation du Pôle de Meaux : cession des plateaux techniques et des lots LM de l'EHPAD livré en juin 2025 et de la tranche 2 du SMR
- **Marge de portage** en contraction du fait des cessions de lots 2024, se traduisant par une baisse des loyers intragroupe facturés à l'Exploitation
- **Frais de structure** en hausse en 2025 et reprises de provision en 2024, non reconduites en 2025
- **Ajustements des valeurs d'actifs** : dépréciation ciblée de lots au regard des conditions d'externalisation de futurs programmes
- **Frais financiers** en recul, lié à la baisse des taux
- **Stabilisation du déficit** à - 2,5 M€ au niveau de 2024



Cessions immobilières à prix coûtant pour préserver l'intérêt de l'Exploitation

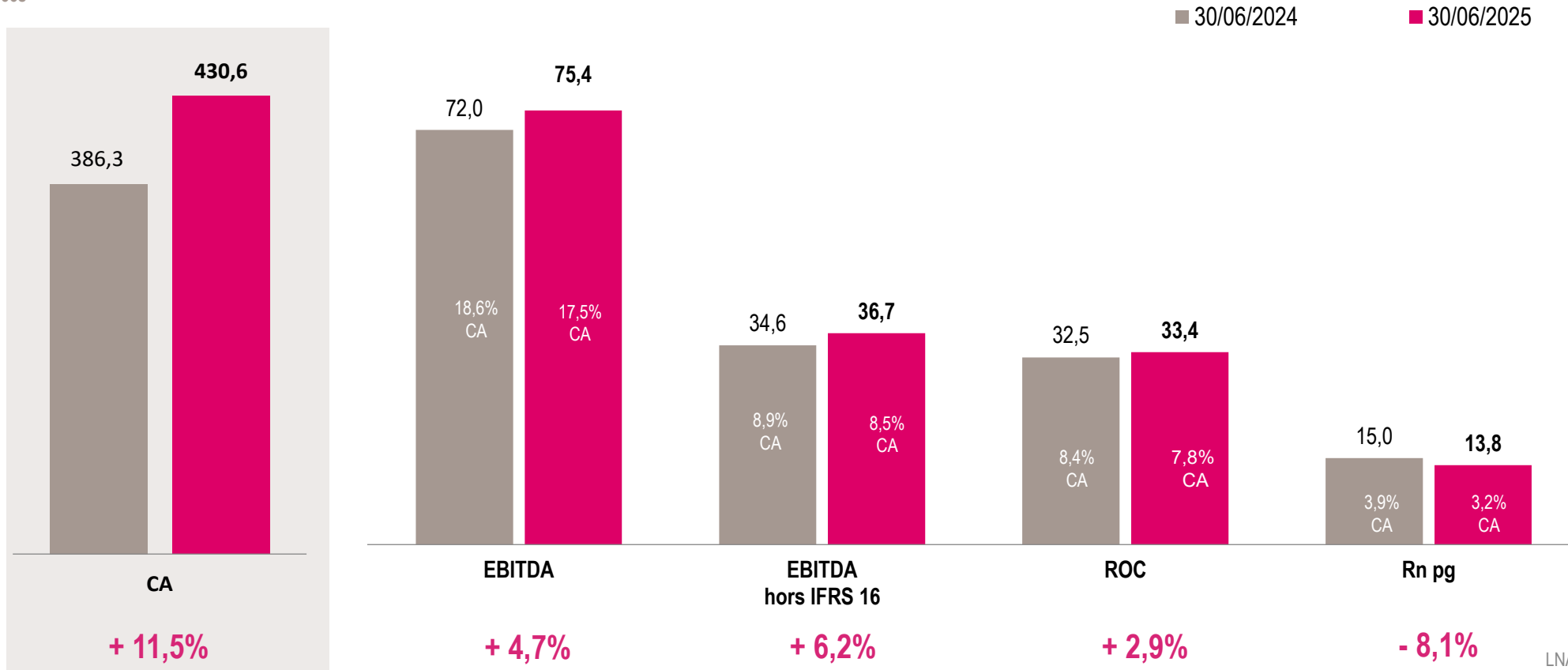
S1 2025, des performances Exploitation solides

Hausse de l'EBITDA hors IFRS 16 de + 6,2%, notamment sur les cliniques SMR (premières corrections des impacts de la réforme)

Progression du ROC de + 2,9%, avec une marge opérationnelle à 7,8% du CA

Résultat net de 13,8 M€ en repli de - 8,1% du fait d'impacts non cash en résultat financier, représentant une **marge nette résiliente à 3,2%**

Données consolidées
En M€, yc IFRS 16



Croissance organique corrigée* en accélération à 7,5%

CA en M€	06/2024	06/2025	Répartition en % CA	Croissance CA*	Dont croissance organique*
Médico-social France	150,4	162,7	38%	2,2%	2,2%
Sanitaire France	213,4	243,5	57%	14,1%	11,3%
International Métier	19,0	20,8	5%	9,1%	9,1%
Total Exploitation	386,3	430,6	100%	9,1%	7,5%

* La **croissance**, ou **croissance organique corrigée** (x% *), est ajustée de l'impact sur secteur des EHPAD du reclassement des financements de mesures sociales (Ségur 1 & 2) intégrés dans le chiffre d'affaires en 2025 alors qu'ils étaient enregistrés en réduction des charges de personnel en 2024.



Une progression de tous les métiers au sein d'un portefeuille d'activité diversifié

EBITDA Exploitation des secteurs (hors IFRS 16)

Portefeuille d'activité diversifié en soutien de la marge

S1 2025, en m€	Exploitation	Holding	Médico-Social France	International Métier	Sanitaire France
EBITDA hors IFRS 16	36,7	-4,5	14,1	1,3	25,9
Marge d'EBITDA hors IFRS 16	8,5 %		8,6%	6,2%	10,6%
Variation de marge S1 2025 publié vs S1 2024 publié	- 42 pb		-166 pb	+291 pb	+57 pb
Variation de marge S1 2025 publié vs S1 2024 corrigé	- 22 pb		- 107pb	+291 pb	+57 pb

Marge d'EBITDA en repli de -22 pb, en base proforma 2025

(financements des mesures sociales classés en CA en 2025 publié et en 2024 corrigé)

- **Marge du Médico-Social France en retrait à 8,6%** du fait d'un moindre remplissage et d'un changement dans la comptabilisation des mesures sociales Ségur
- **Marge internationale de 6,2% en forte amélioration**, tirée par la hausse de l'occupation en Belgique et en Pologne combinée avec un effet prix en Pologne
- **Progression de la marge du Sanitaire pour +57 pb à 10,6%** :
 - ✓ hausse de +144 pb sur les cliniques SMR, suite aux premières corrections de la réforme tarifaire apportées par les autorités fin 2024 et inscrites dans les tarifs 2025;
 - ✓ retrait de -326 pb de la marge en HAD sous l'effet de l'ouverture de l'HAD Eure-et-Loir et des consommables médicaux attenants à certains protocoles de soins lourds sur le semestre

EBITDA Exploitation

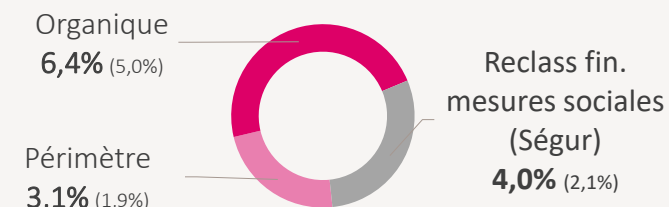
EN M€, YC IFRS 16	30/06/2025	30/06/2024	VARIATION
Chiffre d'affaires	430,6	386,3	+ 11,5%
Achats et charges externes	-79,3	-72,3	+ 9,7%
Charges de personnel	-260,6	-229,6	+ 13,5%
% du chiffre d'affaires	-60,5%	-59,4%	- 107 pb
EBITDA	75,4	72,0	+ 4,7%
Marge d'EBITDA	17,5%	18,6%	- 113 pb
Loyers	-46,4	-44,6	+ 4,0%
% du chiffre d'affaires	-10,8%	-11,6%	+ 78 pb
Autres retraitements IFRS 16	7,8	7,2	+ 7,4%
EBITDA hors IFRS 16	36,7	34,6	+ 6,2%
Marge d'EBITDA hors IFRS 16	8,5%	8,9%	- 42 pb
Marge d'EBITDA hors IFRS 16 pf Ségur en 2024	8,5%	8,7%	- 22 pb

EBITDA en progression de + 6,2% hors IFRS 16 | marge d'EBITDA de 8,5%

Des charges maîtrisées dans un environnement contraint

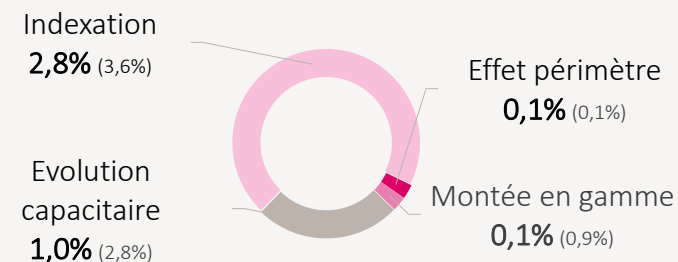
- **Achats et charges externes** en progression comparable à la croissance corrigée du CA, après reclassement des charges d'intérim et de personnel libéral en charges de personnel
- **Charges de personnel** (y compris intérim et personnel libéral) en hausse de +13,5% suite au reclassement en CA des financements de mesures sociales des EHPAD. Corrigée de ce reclassement, évolution organique (+6,4 %) en ligne avec la croissance organique de l'activité Exploitation (+7,5%)

VARIATION DES FRAIS DE PERSONNEL (vs N-1)



- **Loyers** en variation de + 4,0% avec une indexation de 2,8%

VARIATION DES LOYERS (vs N-1)



Régime de croisière : au cœur de la performance

En M€, yc IFRS16

	RÉGIME DE CROISIÈRE		AUTRES ETABLISSEMENTS	
	30/06/2025	30/06/2024	30/06/2025	30/06/2024
PARC				
• Nombre d'établissements / Total	73/87	72/86	14/87	14/86
• Nombre de lits	8 802	8 586	1 238	1 029
CA Exploitation				
• EBITDA des établissements	73,8	72,3	5,2	1,8
• Marge d'EBITDA	19,8%	21,3%	9,5%	4,1%
EBITDA hors IFRS 16 des établt				
Marge d'EBITDA hors IFRS 16	10,1%	10,9%	6,6%	1,0%
CAPEX				
Capex / CA	1,4%	1,4%	3,7%	1,9%
Taux d'effort : Capex/EBITDA hors IFRS16	13,8%	12,7%	58%	196%

≠ 3,5 points

Un modèle de transformation de l'offre solide et pérenne

Résilience de la marge d'EBITDA hors IFRS 16 de 10,1% sur le parc mature (87% des lits en croisière) face à un retard d'occupation en EHPAD et quelques surcoûts en HAD sur des protocoles de soins lourds

La **marge des autres établissements augmente à 6,6%**, du fait principalement des cliniques SMR en restructuration (Pôle de Meaux) qui bénéficient des premières corrections apportées à la réforme tarifaire

Potentiel de marge de + 3,5 points entre les 2 segments, activable grâce à la transformation de l'offre de santé

Capex de maintien limités à 1,4% du CA sur le parc en croisière pour un taux d'effort sur EBITDA limité à 13,8% en deçà de la guidance LNA de 20%

Résultat et marge nette d'Exploitation solides

Activité Exploitation	30/06/2025	30/06/2024	VARIATION
En M€, yc IFRS 16			
Résultat Opérationnel Courant	33,4	32,5	+ 2,9%
Marge Opérationnelle Courante (MOC)	7,8%	8,4%	- 65 pb
MOC hors IFRS 16 pf Ségur en 2024	7,8%	8,2%	- 45 pb
Résultat opérationnel	32,6	32,2	+ 1,3%
Résultat financier	-11,3	-10,0	+ 13,0%
Résultat avant impôt	21,3	22,2	- 4,0%
Charge d'impôt	-6,4	-6,4	- 1,0%
Taux d'IS apparent	29,9%	29,0%	+ 91 pb
Quote-Part de résultat des MEE	-0,3	-0,2	+ 40,3%
Résultat net d'ensemble	14,6	15,5	- 5,9%
Résultat net part du groupe	13,8	15,0	- 8,1%
Marge nette en % du CA	3,2%	3,9%	- 68 pb

Résultat Net pg de 13,8 M€, pour une marge nette résiliente à 3,2% du CA

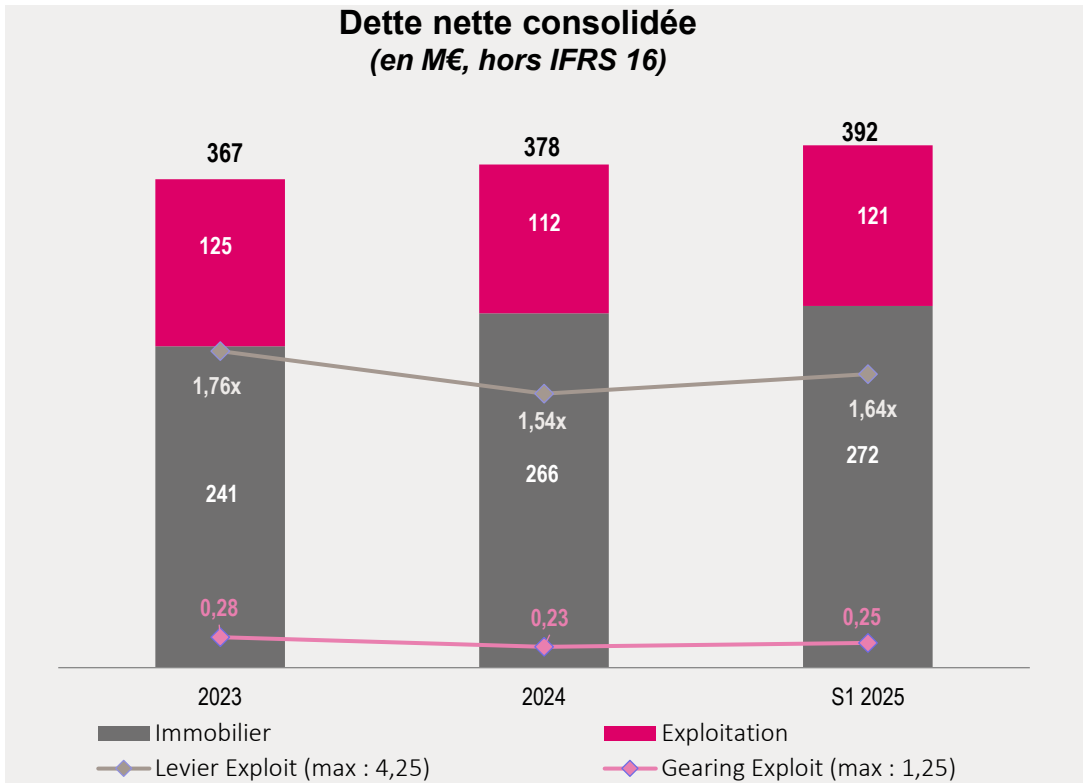
Résultat opérationnel de 32,6 M€ en hausse de + 1,3% intégrant notamment en 2025 des frais de développement et d'étude de financement pour - 0,6 M€

Charge financière en hausse (+ 13,0%) intégrant l'effet non cash et à part égale de la valorisation des instruments de couverture et du renouvellement de contrats de location selon IFRS16 à un coût d'endettement plus élevé

Résultat avant impôt de 21,3 M€ en variation de - 4,0%, à la suite des effets non cash impactant le résultat financier

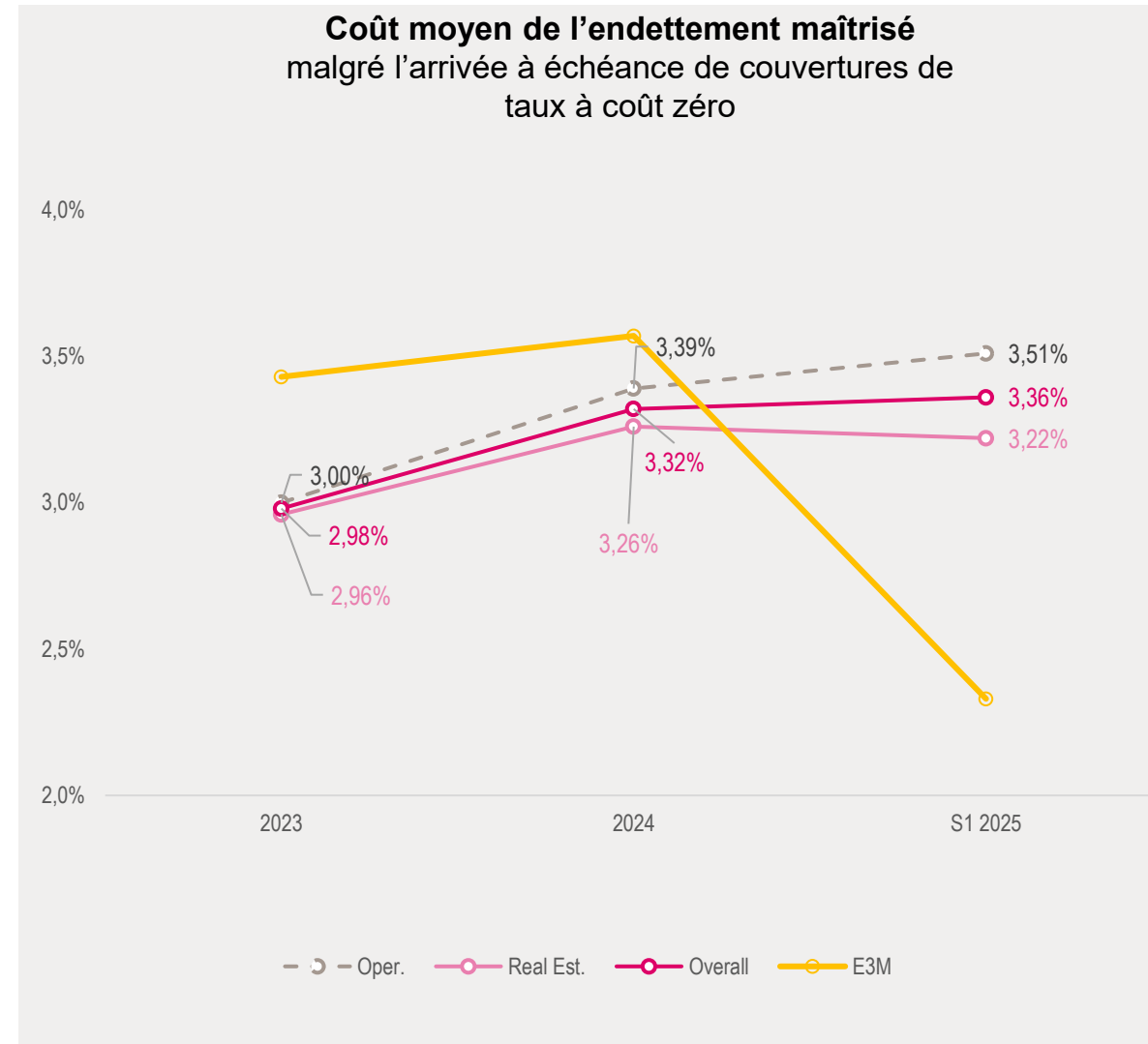
Taux d'impôt Société à 29,9% (+ 0,9 pts) du fait d'un *badwill* non imposable en 2024, compensé par de moindres déficits non activés au S1 2025

Structure de la dette nette



- Dette nette d'Exploitation impactée au S1 par l'effet défavorable et temporaire de la variation du BFR
- Ratios de crédit maîtrisés et flexibles en Exploitation
 - Levier de 1,64 vs 4,25*
 - Gearing de 0,25 vs 1,25*

* plafond autorisé par les prêteurs



Une génération solide de Cash-Flows libres

	30/06/2025	30/06/2024
Trésorerie d'Ouverture	75,0	77,1
Cash-Flows libres ⁽¹⁾	23,1	20,3
<i>Dont Exploitation</i>	23,1	21,6
<i>Dont Immobilier</i>	0,0	-1,2
Variation de BFR	- 29,7	-9,1
<i>Dont Exploitation</i>	-16,6	-1,6
<i>Dont Immobilier</i>	-13,1	-7,5
CAPEX Développement	-2,4	-12,3
Var. des dettes financières brutes	7,5	-3,9
Var. de la dette non cash (instruments fin.)	-2,9	-0,8
Autres flux	- 2,7	- 1,4
Trésorerie de Clôture	68,0	70,1

⁽¹⁾ EBITDA - CAPEX de maintien – coût financier décaissé – impôt décaissé (hors IFRS16 et variation de BFR)

Cash-Flows libres ⁽¹⁾ solides à 23,1 M€, en progression de +14% (+7% en Exploitation) sur un an, grâce à la résilience de l'EBITDA qui fait plus qu'absorber le niveau des capex plus soutenu au S1 2025 (1,9% du CA vs 1,5% au S1 2024)

Variation de BFR significative de - 29,7 M€ intégrant

en Exploitation, -16,6 M€ temporairement en provenance de l'activité Sanitaire, liés à des décalages de facturation du fait de la réception tardive des nouveaux tarifs au S1 2025, et suite à la hausse du nombre de patients en HAD

en Immobilier, -13,0 M€ liés à l'avancement des programmes en cours, et financée par une émission nette de dettes immobilières pour 12,8 M€

CAPEX de développement de - 2,4 M€, constitués de l'acquisition d'une autorisation pour l'EHPAD de Meaux ouvert en juin 2025 et la livraison de nouveaux locaux de chirurgie sur Cricqueboeuf

Trésorerie de clôture de 68 M€, complétée d'une **capacité de tirage du RCF de 106 M€**, conférant l'autonomie financière pour un développement sélectif dans tous les métiers

Guidances économiques



2025

► **Chiffre d'affaires d'Exploitation à 860 M€** hors croissance externe

► **Croissance organique > 6,0 % en corrigé***

► **EBITDA pré IFRS16 des sites en croisière entre 10% et 10,5% du CA**

► **Progression du ROC Exploitation** en valeur vs 2024 avec une MOC > 8,0% du CA

► **Réservoir de 2 800 lits** à mettre en croisière à horizon 2031 (1 100 à restructurer | 1 700 à installer)

► **Acquisitions ciblées** répondant aux enjeux de transformation de l'offre dans les territoires

► **Levier d'Exploitation entre x 1,5 et x 1,75**

*après reclassement des financements de mesures sociales (Séjour 1&2) dans le chiffre d'affaires 2024 des EHPAD (proforma 2025) alors qu'ils étaient enregistrés en réduction des charges de personnel en 2024



Résilience du modèle d'affaires alliée à une dynamique de développement tant organique qu'externe

04

Perspectives

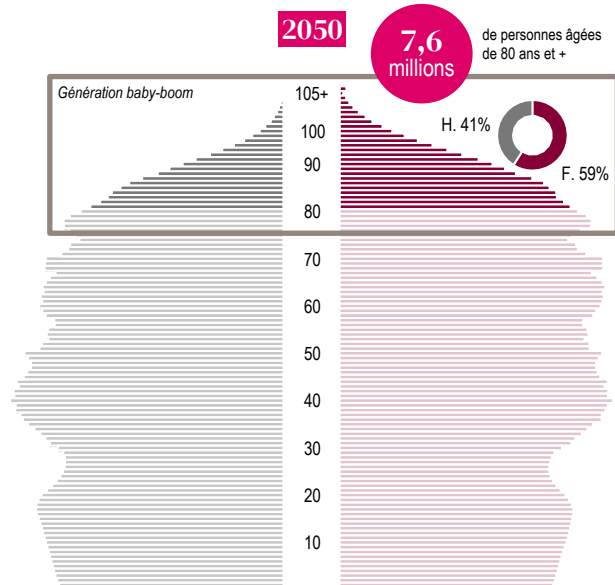


Des enjeux de santé massifs



Défi démographique

Vieillesse de la population



Évolutions médicales et sociétales

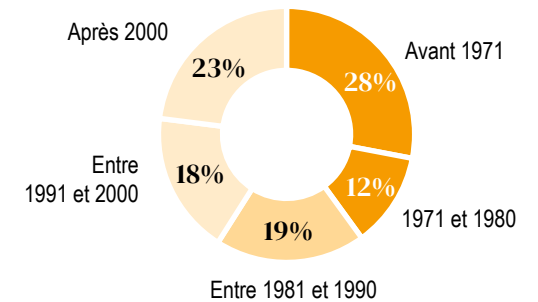
Développement des maladies chroniques



Inadéquation de l'offre

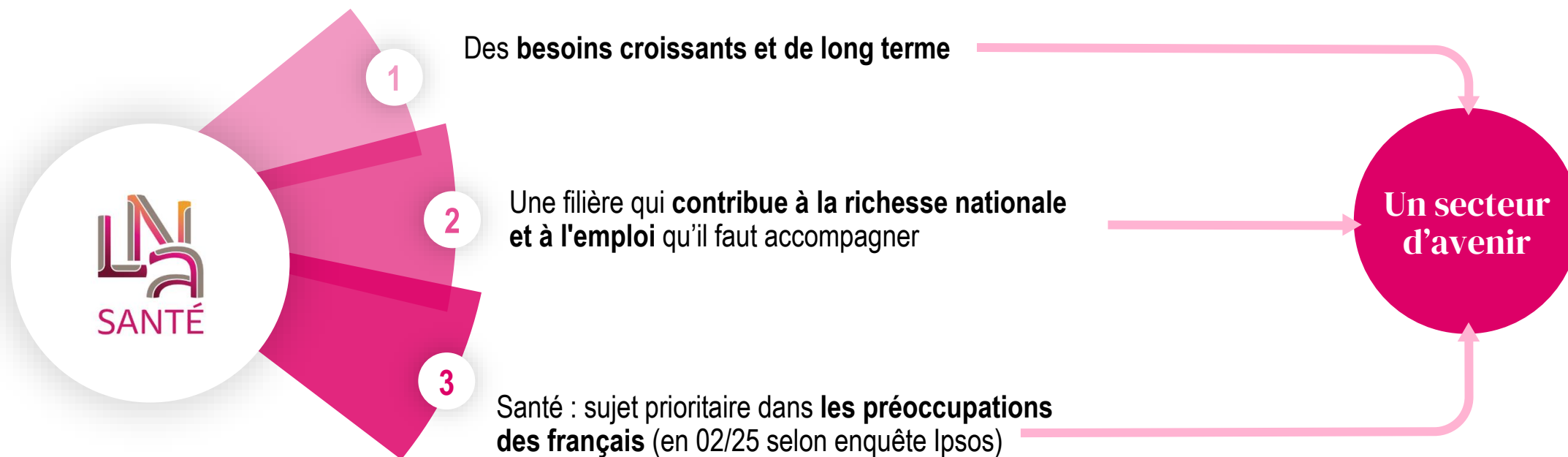
Face aux besoins évolutifs de santé

Ancienneté du parc d'Ehpad, national



■ Récentes ■ Moyennement récentes ■ Âgées (xx) Âge moyen de l'infrastructure [# années]

En synthèse



Besoins du secteur et potentiel de développement

Offre	Potentiel pour LNA SANTE
EHPAD Élégance	+
EHPAD Confort	+++
SMR	++
PSY	+
HAD	+++
CHIR	+

Des réponses LNA SANTE, adaptées aux besoins à venir

Guidances moyen terme

Indicateurs		Prévision 2027 (rappel cible au lancement de GE#3)		Prévision 2031
Parc de lits exploités fin de période	>	12 000 (15 000)	>	15 000
Chiffre d'affaires Exploitation	>	> 1 000 M€ (=)	>	> 1 250 M€
Marge EBITDA ⁽¹⁾ régime de croisière	>	10,5% (11,0%)	>	11,0%
Marge nette d'Exploitation (RNpg/CA)	>	3,5% (4,0%)	>	4,0%
Programme d'acquisitions	>	130 M€ (période 2025-2031)	>	130 M€ (période 2025-2031)
Taux de distribution du résultat	>	> 25% (=)	>	> 25%
Levier de dette x EBITDA, Exploit + Immo	>	< 5,0x (< 4,0x)	>	< 3,5x

(1) Hors IFRS16



Poursuite d'une trajectoire de croissance solide

Annexes

Pour plus d'informations

Une raison d'être et des engagements au centre du projet

Nous, LNA Santé

Au sein de notre entreprise familiale, nous soignons les personnes fragilisées, nous prenons soin d'elles, de leurs proches aidants, des professionnels et de notre environnement, en stimulant la coopération et l'innovation au service des enjeux de santé des territoires.

Découvrir le
rapport de
mission LNA
Santé 2024



Nos engagements de société à mission

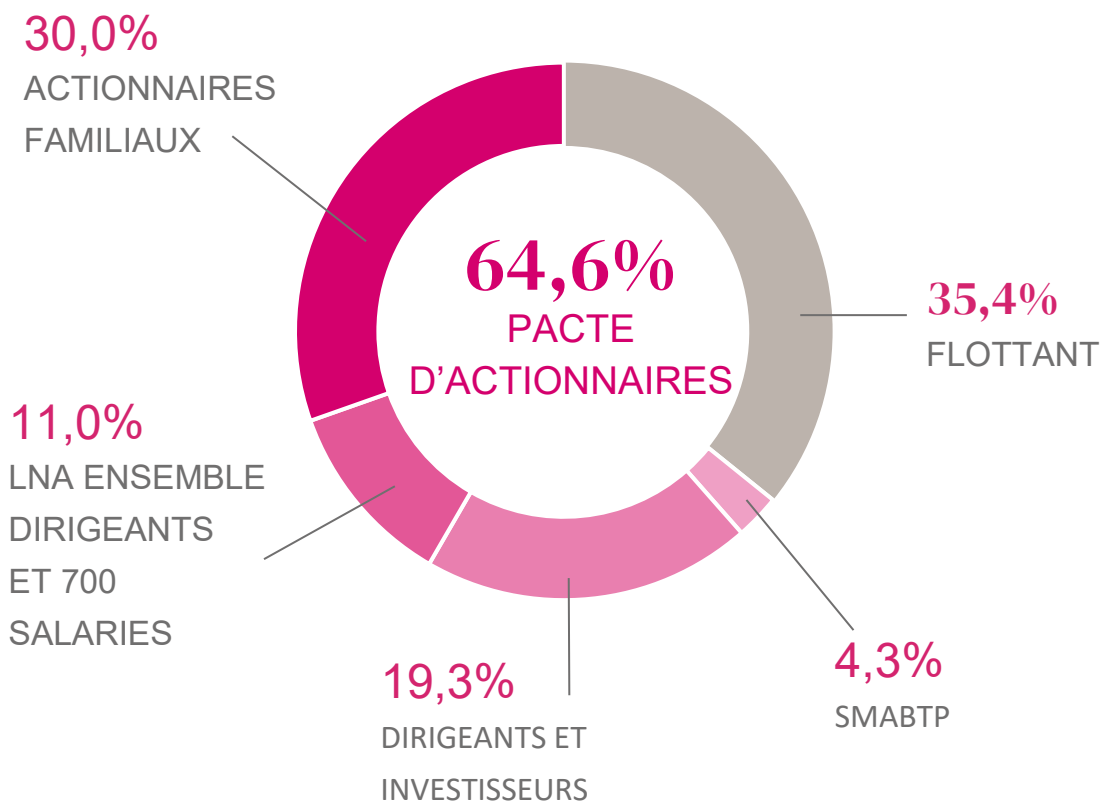
Soigner et prendre soin des personnes fragilisées,
prendre soin de leurs proches aidants,
au service de leur qualité de vie.

Prendre soin des équipes et construire ensemble
l'avenir de nos métiers, en nous appuyant
sur notre culture d'entreprise familiale.

Prendre soin de notre environnement
et agir pour la transition écologique.

Coopérer et innover au service des besoins
de santé des populations et des territoires.

Une gouvernance familiale stable et indépendante



% en droits de vote à juin 2025

L'action LNA est cotée sur le compartiment B d'Eurolist by Euronext Paris

CODE ISIN : FR0004170017

SEPTEMBRE 2025

NOMBRE DE TITRES CONSTITUANT LE CAPITAL
10 709 416

CAPITALISATION EN M€ AU 15/09/2025
311,64

COURS AU 15/09/2025
29,10 €

Les singularités de notre entreprise



Familial

Nous sommes une **entreprise familiale** car nous associons à la gouvernance de l'entreprise des familles, équipes et des membres fondateurs pour **être un acteur responsable avec une vision long terme et un management bienveillant et de proximité**

Entrepreneur

Nous **cultivons l'envie d'entreprendre** en donnant la capacité à chacun d'agir en responsabilité, **de participer aux décisions, de créer de la valeur et d'innover dans son métier**

Sachant transformer

Nous sommes un **acteur de la santé sachant transformer et intégrer**, dans le temps, les établissements pour **améliorer l'offre de soins sur le territoire**

Humaniste

Nous sommes une **entreprise humaniste** car nous avons de la **considération pour chacun et prenons soin des personnes fragilisées et de nos équipes**

Exigeant

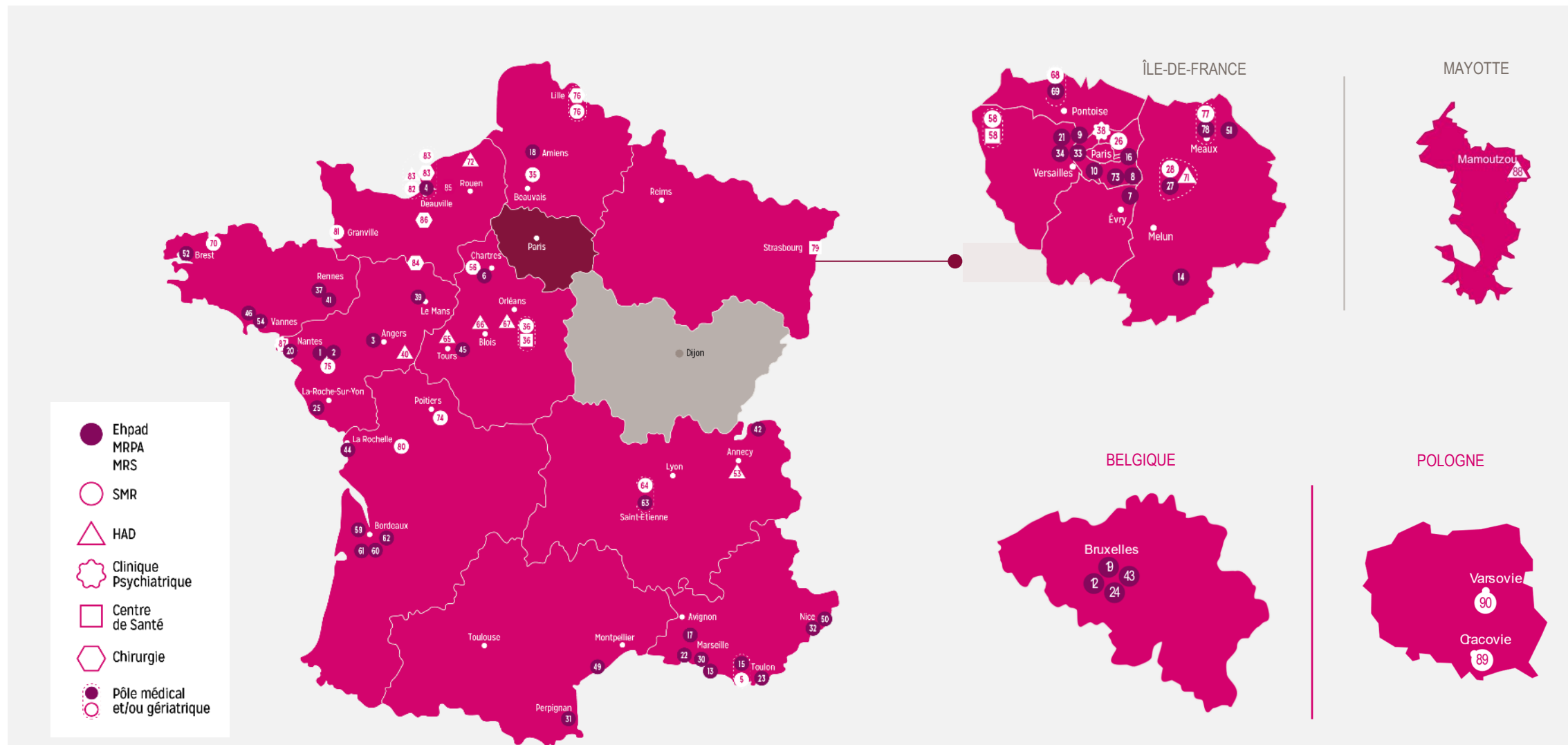
L'exigence s'inscrit au cœur de nos choix, de notre modèle d'organisation, de nos questionnements et de **l'expertise de nos métiers**

Une maîtrise de bout en bout de la chaîne immobilière

- **Choix de ne pas être propriétaire des bâtiments** exploités (sauf besoin de transformation et/ou contraintes fortes d'externalisation)
- **Priorité aux intérêts de l'exploitant** pour les besoins de prise en soin des résidents et patients
- Fixation des **standards à respecter** quel que soit l'établissement : **existant à réhabiliter, extension à réaliser ou création**
- **Mise à disposition de toutes les expertises internes** (audit, étude, foncier/urbanisme, conception, AMO, architecte, entretien, maintenance, gestion locative, relations bailleurs, montage d'externalisation, commercialisation : une équipe de 50 ETP) **pour maîtriser toute la chaîne de valeur et réduire les coûts**, du cahier des charges jusqu'au produit livré à prix coûtant



Un fort ancrage territorial



La transformation de l'offre par LNA

Un parc de 87 établissements

EHPAD

4 795

4 557

Lits en croisière

238

Lits en restructuration

HAD

1 135

955

Lits en croisière

180

Lits en restructuration

SMR/PSY/CHIR

3 447

2 752

Lits en croisière

695

Lits en restructuration

INTERNATIONAL

(Belgique + Pologne)

663

538

Lits en croisière

125

Lits en restructuration



• RC : Régime de Croisière

** RS : Restructuration

Compte de résultat Exploitation + Immobilier

Des contributions opérationnelles solides

En M€, YC IFRS 16	30/06/2025	30/06/2024	VARIATION
Chiffre d'affaires	446,4	389,6	+ 14,6%
EBITDA	78,1	75,0	+ 4,1%
Marge d'EBITDA	17,5%	19,3%	- 176 pb
EBITDA hors IFRS 16	40,8	38,9	+ 4,8%
Marge d'EBITDA hors IFRS 16	9,1%	10,0%	- 85 pb
Résultat Opérationnel Courant	33,6	33,3	+ 0,8%
Marge Opérationnelle Courante	7,5%	8,6%	- 103 pb
Résultat Opérationnel	32,8	33,1	- 0,8%
Marge Opérationnelle	7,4%	8,5%	- 114 pb

- CA en hausse de + 14,6% , le CA Exploitation progresse de + 11,5% et le CA Immo. est multiplié par 5
- Marge d'EBITDA hors IFRS 16 de 9,1% en diminution de - 85 pb, du fait des EHPAD (baisse du TO et reclassement Ségur) et des holdings, qui compensent la relution du secteur Sanitaire
- Hausse du Résultat Opérationnel Courant, réparti entre :
 - Augmentation du ROC Exploitation de + 0,9 M€ (+ 2,9%)
 - Baisse du ROC Immobilier de - 0,7 M€ (moindre marge de portages notamment)
- Résultat Opérationnel en léger retrait (- 0,8 %) du fait de plus forts coûts non ordinaires : augmentation des frais de développement / étude du refinancement

Compte de résultat Exploitation + Immobilier

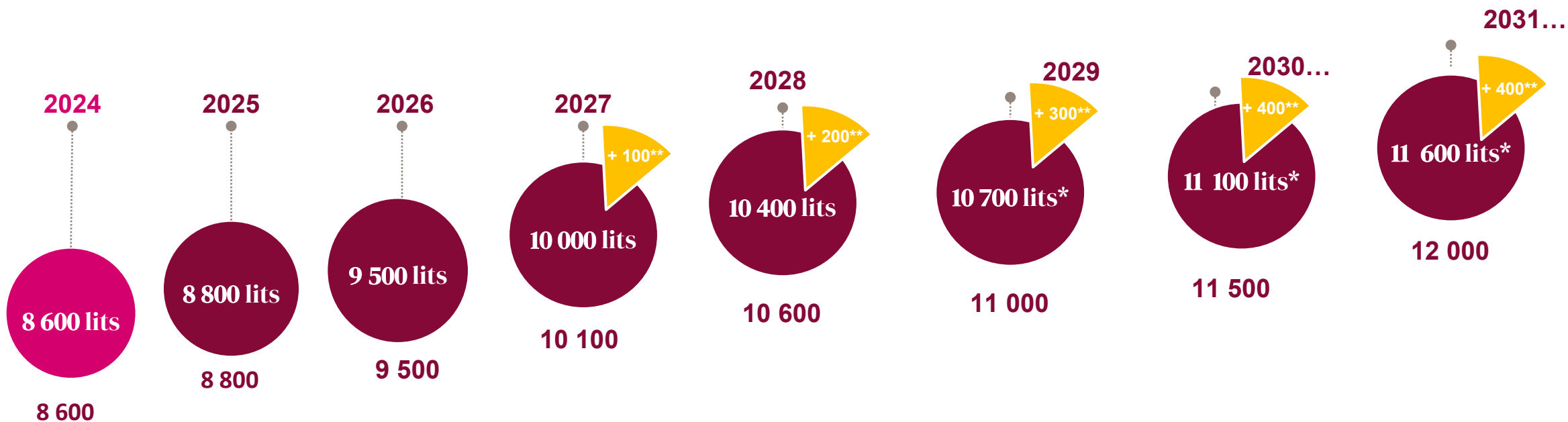
Des résultats reflétant la maîtrise opérationnelle, tout en intégrant des charges financières additionnelles

EN M€, YC IFRS 16	30/06/2025	30/06/2024	VARIATION
Résultat opérationnel	32,8	33,1	- 0,8%
Résultat financier net	-14,6	-13,6	+ 7,2%
Résultat avant impôt	18,3	19,5	- 6,3%
Charge d'impôt	-5,9	-6,0	- 2,6%
Taux d'IS apparent	32,0%	30,8%	+ 122 pb
Quote-Part de résultat des MEE	-0,4	-0,7	- 43,2%
Résultat net d'ensemble	12,0	12,8	- 6,2%
Résultat net part du groupe	11,3	12,4	- 8,5%
Marge nette en % du CA	2,5%	3,2%	- 64 pb

- **Charge financière en hausse** de + 7,2% intégrant l'effet non cash et à part égale de la valorisation des instruments de couverture et du renouvellement de contrats de location selon IFRS16 à un coût marginal d'endettement plus élevé
- Résultat avant impôt en recul de - 6,3%
- **Taux d'IS à 32%** (+1,2 pt), du fait d'un badwill non imposable au S1 2024, compensé par de moindres déficits non activés sur le S1 2025
- **RNpg à 11,3 M€** avec une **marge nette à 2,5%** (-64 pb), résiliente face à un environnement difficile mêlant un déficit immobilier au S1 2025, une légère sous-occupation en EHPAD, une insuffisance tarifaire en SMR et un relèvement progressif du coût du crédit vers les taux de marché

Transformation et développement

Croissance embarquée du parc existant vers le « régime de croisière »



**Un parc cible à maturité
de 12 000 lits**



Projets d'extension ciblés sur le périmètre existant

2031 hors nouveaux établissements

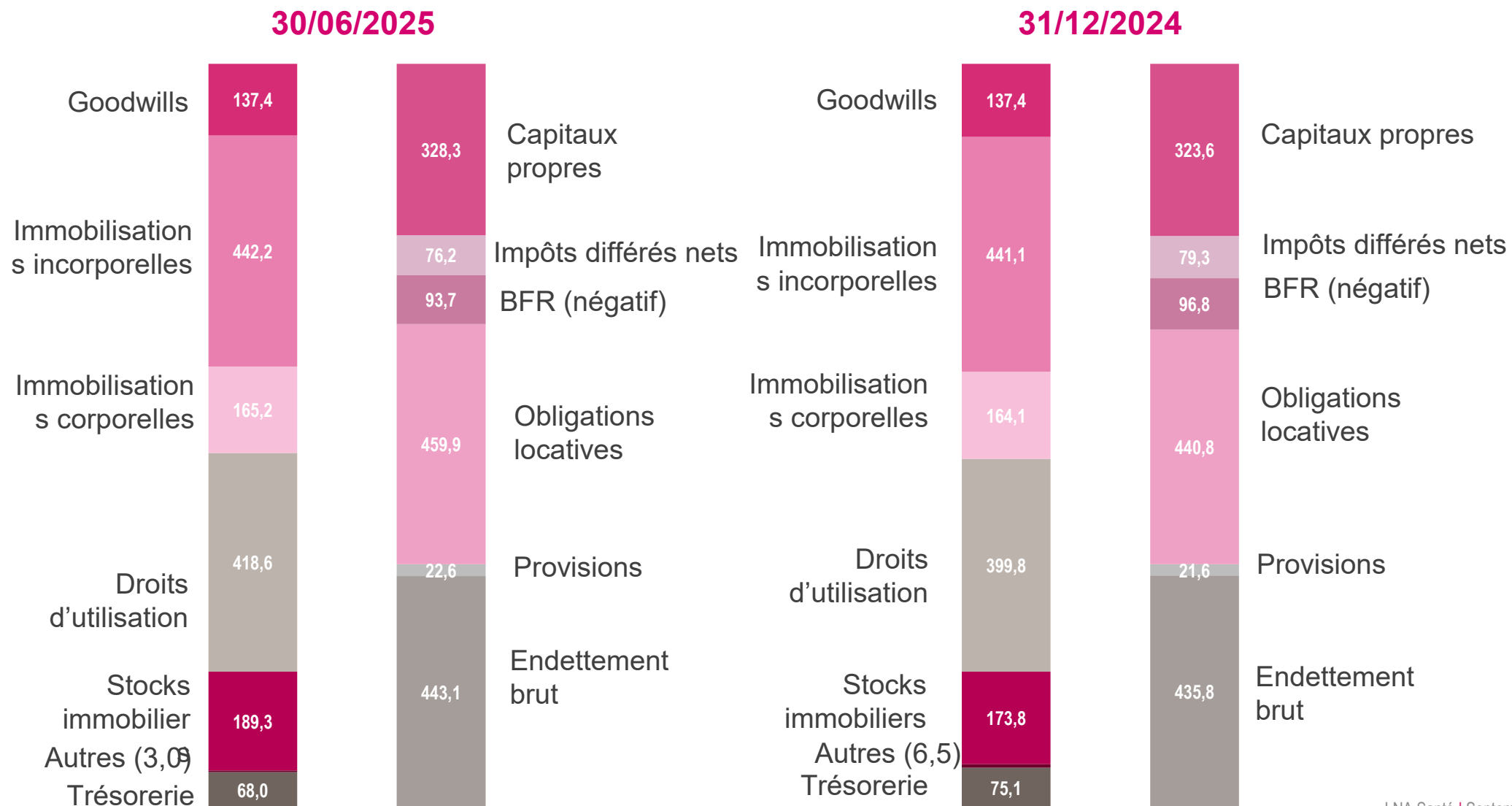
* projets embarqués : + 2 800 lits en croisière (vs. 2025)

✓ dont 1 100 exploités à date

✓ dont 1 700 autorisés et à installer en 2025-2031

** projets d'extension : + 400 lits à acquérir/obtenir

Bilan Exploitation + Immobilier



Etats financiers

En cours de revue par les commissaires aux comptes

ANNEXES

États financiers

Compte de résultat consolidé

En milliers d'euros	S1 2025			S1 2024		
	Exploit.	Immo.	Total	Exploit.	Immo.	Total
Chiffre d'affaires	430 628	15 813	446 441	386 297	3 324	389 621
Achats consommés	(43 144)	(30 127)	(73 271)	(38 456)	(15 549)	(54 005)
Charges de personnel (1)	(260 593)	(1 507)	(262 101)	(229 637)	(1 600)	(231 237)
Charges externes (1)	(36 973)	(1 148)	(38 121)	(35 075)	(1 161)	(36 236)
Impôts, taxes et versements assimilés	(20 442)	(1 238)	(21 680)	(19 048)	(976)	(20 024)
Dotations nettes aux amortissements, dépréciations et provisions	(40 172)	(2 615)	(42 787)	(37 639)	(2 338)	(39 978)
Dotations nettes aux dépréciations des créances clients	(591)		(591)	(134)	98	(36)
Variation de stocks de produits en cours et de produits finis	791	17 832	18 623	1 188	14 632	15 820
Autres produits et charges d'exploitation	7 866	(754)	7 112	9 833	(519)	9 314
Compte de liaison	(3 943)	3 943		(4 958)	4 958	
Résultat opérationnel courant	33 427	199	33 626	32 371	869	33 239
Autres produits opérationnels	180		180	3 083		3 083
Autres charges opérationnelles	(962)		(962)	(3 223)		(3 223)
Résultat opérationnel	32 646	199	32 844	32 231	869	33 099
Coût de l'endettement financier net	(11 510)	(3 233)	(14 743)	(10 744)	(3 562)	(14 306)
Autres produits et charges financiers	163	18	181	701	21	722
Résultat avant impôt	21 299	(3 017)	18 282	22 188	(2 673)	19 515
Charges d'impôt	(6 377)	519	(5 858)	(6 442)	426	(6 016)
Résultat net des sociétés intégrées	14 922	(2 498)	12 424	15 745	(2 247)	13 499
Résultat des sociétés mises en équivalence	(299)	(77)	(376)	(213)	(448)	(662)
Résultat net de l'ensemble consolidé	14 623	(2 575)	12 048	15 532	(2 695)	12 837
Intérêts ne conférant pas le contrôle	836	(103)	732	531	(59)	472
Résultat net part du groupe	13 787	(2 471)	11 315	15 001	(2 636)	12 365
Résultat par action			1,1030			1,2094
Résultat dilué par action			1,1030			1,2094

(1) La ligne « Charges de personnel » inclut désormais les charges d'intérim et de personnel libéral, auparavant sur la ligne « Charges externes ». Sur le 1^{er} semestre 2024, cela représente un reclassement de 9 407 milliers d'euros.

États financiers

État du résultat global

En milliers d'euros	S1 2025			S1 2024		
	Exploit.	Immo.	Total	Exploit.	Immo.	Total
Résultat net de l'ensemble consolidé	14 623	(2 575)	12 048	15 532	(2 695)	12 837
Autres éléments du résultat global :						
Variation de la juste valeur des instruments financiers dérivés	(899)		(899)	724	(62)	662
Impôts différés sur juste valeur des instruments financiers dérivés	232		232	(188)	16	(172)
Écarts de conversion	15		15	21		21
Éléments recyclables par résultat	(652)		(652)	557	(46)	511
Écarts actuariels sur engagements de retraite	226		226	1 161	5	1 166
Impôts différés sur écarts actuariels sur engagements de retraite	(58)	(0)	(58)	(298)	(1)	(299)
Éléments non recyclables par résultat	168		168	863	4	867
Autres éléments du résultat global	(485)		(485)	1 420	(42)	1 378
Résultat global de l'exercice	14 138	(2 575)	11 563	16 952	(2 737)	14 215
Dont part du groupe	13 288	(2 471)	10 817	16 405	(2 676)	13 729
Dont intérêts ne conférant pas le contrôle	850	(103)	746	547	(61)	486

États financiers

Situation financière consolidée actif

En milliers d'euros	30/06/2025			31/12/2024		
	Exploit.	Immo.	Total	Exploit.	Immo.	Total
Actifs non courants	1 106 011	78 403	1 184 414	1 083 096	80 959	1 164 055
Goodwills	133 795	3 621	137 416	133 795	3 621	137 416
Immobilisations incorporelles	442 158		442 158	441 080	-	441 080
Immobilisations corporelles	99 997	65 218	165 215	96 444	67 626	164 070
Actifs financiers non courants	4 173	162	4 335	5 164	162	5 326
Titres mis en équivalence	3 998	7 727	11 725	4 297	7 804	12 100
Droits d'utilisation des contrats de location	417 375	1 256	418 631	398 337	1 431	399 768
Impôts différés actif	4 515	419	4 934	3 979	315	4 294
Actifs courants	191 251	197 858	389 110	191 060	183 080	374 140
Stocks et en-cours	5 713	189 284	194 998	5 247	173 759	179 006
Actifs sur contrats, clients et comptes rattachés	86 715	2 291	89 006	74 143	2 161	76 304
Autres actifs courants	30 724	5 514	36 238	35 747	6 069	41 817
Créances d'impôt	520	351	872	1 620	338	1 959
Trésorerie et équivalents de trésorerie	67 579	417	67 996	74 303	752	75 055
TOTAL ACTIF	1 297 262	276 261	1 573 524	1 274 156	264 039	1 538 195

États financiers

Situation financière consolidée passif

En milliers d'euros	30//062025			31/12/2024		
	Exploit.	Immo.	Total	Exploit.	Immo.	Total
Capitaux propres totaux	358 054	(29 779)	328 275	350 753	(27 186)	323 567
Capital social	21 419		21 419	21 419	-	21 419
Primes d'émission	99 590		99 590	99 590	-	99 590
Réserves consolidées	213 741	(27 149)	186 592	190 307	(19 325)	170 982
Résultat part du groupe	13 787	(2 471)	11 315	29 664	(7 848)	21 816
Capitaux propres du groupe	348 537	(29 620)	318 917	340 980	(27 173)	313 807
Intérêts ne conférant pas le contrôle	9 517	(159)	9 358	9 773	(12)	9 760
Passifs non courants	637 911	184 744	822 654	618 677	183 629	802 306
Engagements de retraite et avantages assimilés	12 101	35	12 136	11 326	32	11 359
Impôts différés passifs	83 303	(2 216)	81 087	85 395	(1 850)	83 545
Emprunts et dettes financières non courants	134 002	184 798	318 801	132 755	183 086	315 841
Obligations locatives non courantes	396 658	1 013	397 671	379 405	1 207	380 613
Autres éléments non courants	11 847	1 113	12 960	9 796	1 153	10 949
Passifs courants	301 297	121 297	422 594	304 726	107 595	412 321
Provisions pour risques courantes	10 077	425	10 502	9 812	425	10 237
Dettes fournisseurs et avances reçues	60 383	12 222	72 605	65 512	11 004	76 516
Emprunts et dettes financières courants	73 884	50 442	124 326	64 732	55 189	119 921
Obligations locatives courantes	61 826	381	62 207	59 696	371	60 067
Autres passifs courants	145 526	3 276	148 802	140 014	2 526	142 541
Dettes d'impôts courants	2 566	1 586	4 152	1 221	1 817	3 038
Compte de liaison	(52 965)	52 965		(36 262)	36 262	-
TOTAL PASSIF	1 297 262	276 261	1 573 524	1 274 156	264 039	1 538 195

États financiers

Tableau des flux de trésorerie

En milliers d'euros	S1 2025			S1 2024		
	Exploit.	Immo.	Total	Exploit.	Immo.	Total
OPÉRATIONS D'ACTIVITÉS						
Résultat net de l'ensemble consolidé			12 048			12 837
Élimination des charges et produits sans incidence sur la trésorerie ou non liés à l'exploitation :						
• Amortissements et provisions			43 706			43 973
• Coût de l'endettement financier net			14 743			14 306
• Charges d'impôt			5 858			6 016
• Plus ou moins-values de cession			(10)			(18)
• Autres produits et charges			165			(3 092)
Marge brute d'autofinancement avant coût de l'endettement net et impôt	73 716	2 794	76 510	70 836	3 187	74 022
Variation du besoin en fonds de roulement	(16 612)	(13 046)	(29 658)	(1 570)	(7 490)	(9 061)
• Stocks	(1 257)	(17 045)	(18 302)	(1 699)	(14 071)	(15 770)
• Créances	(8 858)	211	(8 647)	(35 185)	5 686	(29 499)
• Dettes	(6 497)	3 788	(2 709)	35 313	895	36 209
Impôt décaissé	(5 978)	(188)	(6 166)	(7 059)	(328)	(7 387)
Flux nets de trésorerie générés par l'activité	51 126	(10 440)	40 686	62 207	(4 631)	57 575
OPÉRATIONS D'INVESTISSEMENT						
Acquisition d'immobilisations incorporelles			(631)			(202)
Acquisition d'immobilisations corporelles			(6 737)			(5 132)
Acquisition d'actifs financiers non courants			(43)			(71)
Var. des dettes sur acquisition d'immobilisations			(377)			(194)
Cession d'immobilisations incorporelles			63			35
Cession d'immobilisations corporelles			237			124
Cession d'immobilisations financières			(631)			(202)
Dividendes reçus						
Trésorerie nette sur acquisition et cession de filiales			(1 011)			(12 255)
Flux nets de trésorerie liés aux opérations d'investissement	(8 503)	4	(8 500)	(16 683)	(1 012)	(17 695)

États financiers

Tableau des flux de trésorerie (suite)

En milliers d'euros	S1 2025			S1 2024		
	Exploit.	Immo.	Total	Exploit.	Immo.	Total
OPÉRATIONS DE FINANCEMENT						
Dividendes versés aux minoritaires			(1 149)			(444)
Emissions d'emprunts désintermédiés			-			10 000
Émissions d'emprunts bancaires			30 208			6 900
Augmentation des dettes financières diverses			2 414			2 416
Remboursement des emprunts désintermédiés			(4 800)			-
Remboursement des emprunts bancaires			(20 143)			(20 979)
Remboursement des obligations locatives			(30 292)			(29 668)
Remboursement des dettes financières diverses			(2 274)			(2 287)
Coût financier décaissé			(13 211)			(12 867)
Flux nets de trésorerie liés aux opérations de financement	(49 358)	10 113	(39 245)	(54 693)	7 763	(46 930)
Trésorerie à l'ouverture	74 277	739	75 016	75 888	1 212	77 100
Trésorerie à la clôture	67 541	417	67 958	66 718	3 332	70 050
VARIATION DE TRÉSORERIE	(6 735)	(322)	(7 058)	(9 170)	2 120	(7 050)

États financiers

Variations des capitaux propres consolidés

En milliers d'euros	Nombre Actions	Capital social	Primes d'émission	Actions Propres	Réserves et résultat	Capitaux propres Groupe	Intérêts ne conférant pas le contrôle	Capitaux propres totaux
Situation au 31/12/2023	10 709 416	21 419	99 590	(14 600)	192 826	299 235	9 281	308 516
Neutralisation des actions auto-détenues	-	-	-	(96)	160	65	-	65
Variation de périmètre	-	-	-	-	(225)	(225)	217	(8)
Plan d'attribution d'actions gratuites conditionnée	-	-	-	-	744	744	-	744
Distribution de dividendes ⁽¹⁾	-	-	-	-	(6 136)	(6 136)	(851)	(6 987)
Total des transactions avec les actionnaires				(96)	(5 457)	(5 553)	(634)	(6 186)
Résultat net de la période	-	-	-	-	21 816	21 816	1 108	22 923
Autres éléments du résultat global	-	-	-	-	(1 691)	(1 691)	5	(1 686)
Résultat global					20 124	20 124	1 113	21 238
Situation au 31/12/2024	10 709 416	21 419	99 590	(14 695)	207 494	313 807	9 760	323 567
Neutralisation des actions auto-détenues	-	-	-	1 696	10	1 706	-	1 706
Plan d'attribution d'actions gratuites conditionnée	-	-	-	-	(744)	(744)	-	(744)
Distribution de dividendes ⁽¹⁾	-	-	-	-	(6 669)	(6 669)	(1 149)	(7 818)
Total des transactions avec les actionnaires				1 696	(7 403)	(5 707)	(1 149)	(6 856)
Résultat net de la période	-	-	-	-	11 315	11 315	732	12 048
Autres éléments du résultat global	-	-	-	-	(498)	(498)	14	(485)
Résultat global					10 817	10 817	746	11 563
Situation au 30/06/2025	10 709 416	21 419	99 590	(13 000)	210 908	318 917	9 358	328 275

⁽¹⁾ L'Assemblée Générale du 18 juin 2025 a approuvé la distribution de dividendes de 0,65 euro par action au titre de l'exercice 2024, qui a été versée en numéraire le 10 juillet 2025, à comparer à un dividende de 0,60 euro par action au titre de l'exercice 2023.

Glossaire

Quelques termes à bien connaître

Glossaire

BFR : Besoin de Fonds de Roulement

CA : Chiffre d'Affaires

Capex : Investissements de maintien, hors investissement de développement de nouvelles activités et d'actifs immobiliers à céder

Cash Flow libres : voir FCF

CHIR : Chirurgie

Croissance organique : Correspond à la variation du chiffre d'affaires : entre N-1 et N des établissements existants en N-1, entre N-1 et N des établissements ouverts en N-1 ou en N, entre N-1 et N des établissements restructurés au cahier des charges LNA Santé ou dont la capacité a augmenté en N-1 ou en N, sur N par rapport à la période équivalente en N-1 des établissements acquis en N-1

CRT : Centre Ressources Territorial. L'objectif principal est de soutenir les projets de vie à domicile en accompagnant les personnes âgées, leur entourage et/ou les professionnels du domicile

Dette financière nette : Dette financière brute, hors obligations locatives définies par la norme IFRS16, augmentée des engagements de crédit-bail immobilier, et diminuée de la trésorerie et équivalents de trésorerie et des instruments dérivés actifs

Dette financière nette d'Exploitation : Représente la dette financière brute d'Exploitation, hors obligations locatives définies par la norme IFRS16, augmentée des fonds propres apportés à l'activité immobilière et diminuée de la trésorerie et équivalents de trésorerie et des instruments dérivés actifs

EBITDA (Earnings Before Interest, Taxes, Depreciations and Amortization) : correspond au résultat opérationnel avant autres produits et charges opérationnels, dotations aux amortissements et provisions, après dotations et reprises sur dépréciations de stocks immobiliers

Ehpad : Établissement d'hébergement pour personnes âgées dépendantes

Établissements en régime de croisière : Immobilier agrandi (si besoin) et remis à neuf, avec 100% de sa capacité autorisée / Organisation humaine et méthode de gestion aux standards du Groupe

Établissements en restructuration ou en phase d'ouverture : Établissements repris ou ouverts depuis environ 1 an / Travaux en cours de rénovation et/ou agrandissement / Mise en œuvre des standards du Groupe

FCF ou Free Cash Flow ou Flux de Trésorerie Libres : Flux d'activité diminué des capex de maintien et du coût financier payé

Glossaire

Gearing Exploitation : Ratio de la Dette Financière Nette d'Exploitation sur les fonds propres d'Exploitation ajustés. Les fonds propres d'Exploitation ajustés représentent les fonds propres consolidés de l'activité Exploitation, hors impacts IFRS16, augmentés des impôts différés passifs d'Exploitation, hors impacts IFRS16, liés principalement à la valorisation des actifs incorporels d'Exploitation

GIR: Groupe Iso-Ressources, permet d'établir le degré de dépendance d'une personne âgée

HAD : Hôpital A Domicile

Hôpital de proximité : En liens avec les établissements de santé de façon à proposer une offre de soins graduée sur les territoires, garante de la fluidité des parcours de santé : appui aux professionnels du premier recours (médecins, infirmiers, kinés...), maintien à domicile en lien avec les médecins traitants, prévention, continuité des soins

IDE : Infirmier(e) Diplômé(e) d'Etat

Levier financier, Levier d'endettement Exploitation : $(\text{Dette Nette Exploitation} / \text{EBITDA Exploitation hors IFRS16})$ mesure la capacité de l'entreprise à rembourser sa dette. Il exprime en combien d'années l'entreprise est capable de rembourser sa dette au moyen de son EBITDA

MEE : Mise En Equivalence

MOC : Marge Opérationnelle Courante

MRS : Maison de Repos et de Soins, équivalent des EHPAD en Belgique

MS : Médico-Social

NEU-CP : Negotiable European Commercial Paper : titres négociables à court terme, anciennement dénommés billets de trésorerie

PMP : Pathos moyen pondéré, sert à mesurer les niveaux de soins nécessaires pour la prise en charge des polyopathologies patients

PRS : Plan Régional de Santé

PSY : Clinique Psychiatrique

Régime de Croisière, RC : voir « établissements en Régime de Croisière »

Restructuration, RS : voir « établissements en restructuration ou en phase d'ouverture »

ROC : Résultat Opérationnel Courant

ROP : Résultat Opérationnel

RSE : Responsabilité Sociétale des Entreprises

SMR : Soins Médicaux et de Réadaptation – anciennement SSR

TCMA : Taux de Croissance Moyen Annuel

TO : Taux d'Occupation

Trésorerie Nette : Disponibilités et équivalents de trésorerie diminués des concours bancaires courants